

창원에서 밤을 보낼 때 상남동이 주는 공기에는 특유의 속도가 있다. 퇴근 무렵 자동차들이 중앙대로를 비집고 빠져나가면, 골목 간판들이 하나둘 불을 밝힌다. 그 빛 사이에 끼어 있는 가라오케 간판들은 과장되지도, 그렇다고 눈에 띄지 않을 정도로 조용하지도 않다. 오늘 기록은 상남동에서 시작해 용호동, 중앙동, 명곡동, 가음동까지 번져간다. 유튜브에 올릴 브이로그를 찍는 마음으로 시간대와 동선을 나눠보며, 실제로 마주친 디테일과 취향의 결을 함께 적었다.

퇴근 직후, 상남로 사이드 골목으로

오후 7시 40분, 상남시장 입구 쪽 공영주차장에 차를 대고 걸었다. 주말 초입이라 그런지 대기줄이 있진 않았지만 인기 있는 상남동 가라오케 몇 곳은 방이 꽉 찬 상태였다. 카운터에 물어보면 남은 방의 스펙을 간단히 알려준다. 인원수에 따라 3인실, 5인실, 8인실 정도로 나뉘고, 바형 좌석이 있는 구조나 ㄷ자 테이블을 비롯한 좌식 구조가 섞여 있다. 장비는 대부분 최신 기기와 구형이 공존하는데, 화면 UI를 보면 대략 감이 온다. 폰트가 또렷하고 검색창 반응이 빠르면 최근 1~2년 내 교체한 세팅일 확률이 높다.

첫 방문지 방음 상태는 만족스러웠다. 문을 닫으면 복도 소음이 거의 들어오지 않고, 포노마이크와 무선마이크가 함께 비치되어 있었다. 악기 반주 모드가 있는 방도 있지만, 상남동은 보컬 중심 세팅이 대세다. 조명은 세 단계 밝기로 바뀌는 스포트와 천장 LED, 그리고 벽면 레이저가 기본. 과하게 번쩍거리는 편이 아니라 노래에 집중하기 좋다.

장비 점검, 노래 한 곡으로 끝낸다

가라오케에 들어가면 먼저 확인할 것은 단출하다. 마이크 충전 상태, 음정 보정 기능의 민감도, 메인 스피커의 위치, 에코 레벨, 그리고 리모컨 입력 지연. 이날은 새로 들어온 무선마이크 한 쌍과 구형 유선마이크 하나가 섞여 있었다. 무선은 1초 미만의 딜레이, 유선은 미미한 화이트노이즈가 있었다. 보통 이런 환경에서는 곡을 하나 정해 장비 체크를 한다. 발라드로 음정과 호흡을 확인하고, EDM이나 락 넘버로 베이스 울림과 하이가 찢어지지 않는지 들어본다. 저음이 묻히면 곡 볼륨을 2칸 낮추고, 마이크 볼륨은 1칸 올리는 게 보통 안정적이다.

곡 검색은 태그 기반이 편했다. 가수명, 곡명 검색은 기본이고, 발매 연도별 필터가 붙은 곳은 오래된 곡 찾기에 유리하다. 창원 가라오케 전반으로 보면 최신 차트 반영은 보통 일주일에서 2주 차이로 들어온다. 아주 신곡을 부르고 싶다면 방을 잡기 전에 카운터에서 업데이트 주기를 물어보면 친절하게 알려준다.

가격과 시간, 계산의 기준점

상남동 가라오케는 시간대별 가격 차이가 확실하다. 평일 저녁 7시 이전 입장 시 1인 기준 8천원에서 1만원 사이, 7시 이후에는 1만2천원에서 1만5천원 정도로 움직인다. 주말 프라임 타임인 밤 10시부터 자정 사이는 1인 1만5천원에서 1만8천원까지 본 적이 있다. 회식 인원이 6명 이상으로 늘어나면 시간 단위로 끊지 않고 세트 요금으로 안내하는 곳도 있다. 음료는 탄산이 2천원에서 3천원, 병맥주는 4천원에서 6천원 정도. 안주는 간단한 스낵부터 냉동 핑거푸드가 대부분인데, 최근에는 노바나치즈볼, 버팔로윙 같은 사이드가 있는 곳도 늘었다. 직접 튀기는 주방이 있는지, 단순 데우기인지 맛 차이가 나니 참고하면 좋다.

쿠폰 제도는 아직 남아 있다. 10회 방문에 1회 무료, 혹은 특정 요일 1시간 추가 같은 혜택이 대표적이다. 상남동은 유동인구가 많아 쿠폰보다 단골에게 예약 우선권을 주는 곳도 있는데, 단체는 확실히 도움이 된다. 예약금은 보통 1만원에서 3만원 선, 당일 취소는 시간에 따라 절반 공제하는 식이다.

방 구조와 음향의 균형

이날 들어간 방은 ㄱ자 좌석 구성. 메인 스피커가 정면 상단과 우측 코너에 설치되어 있었다. 가끔 반대편 모서리에 음이 몰려 앉은 사람들의 목소리가 뭉개지는 경우가 있는데, 이 집은 벽면 흡음재를 군데군데 넣어 무너지는 느낌이 적었다. 방 크기 대비 서브우퍼가 과하게 크면 저음이 부풀고, 반대로 작으면 킁이 빈약해진다. 상남동에선 중저가 방이 의외로 밸런스가 좋고, 프리미엄룸은 화려하지만 실내 잔향이 길어 가요보다는 락이나 팝에서 손맛이 살아나는 편이다.

조명 조절은 노래에 온전히 몰입할 수 있게 간결했다. 무지개 색 링 조명이 계속 돌아가는 방은 호불호가 강한데, 이곳은 비트 반응 모드가 있어 리듬 위주 곡에 맞춰 은근히 살아난다. 사진이나 영상 찍기에도 눈부심이 덜하다. 브이로그를 찍을 계획이라면 조명 밝기 중간값과 벽 조명만 켜고 촬영하는 게 피부톤이 자연스럽게 나온다.

손님층과 시간대 리듬

저녁 8시 전에는 직장인 2~4명 단위가 대부분. 9시부터는 데이트 코스 삼아 오는 커플과 대학생 팀이 합류한다. 자정이 가까워지면 회식 2차 또는 3차, 혹은 팀 회동 끝나고 해방감으로 들어오는 무리가 많다. 상남동 특성상 흡연방을 따로 두는 곳이 있고, 복도에 흡연실이 따로 난 곳도 있다. 방 안 흡연은 금지인 곳이 더 많아졌다. 비흡연자라면 예약 시 흡연실과의 거리나 공조 위치를 물어보면 쾌적함이 달라진다. 냄새가 남지 않도록 디퓨저를 도배하는 곳도 있는데 오히려 향이 섞여 머리가 아플 수 있다. 그럴 땐 문을 열어 환기 요청을 하면 대부분 바로 대응해 준다.

직원 응대, 작은 제스처의 차이

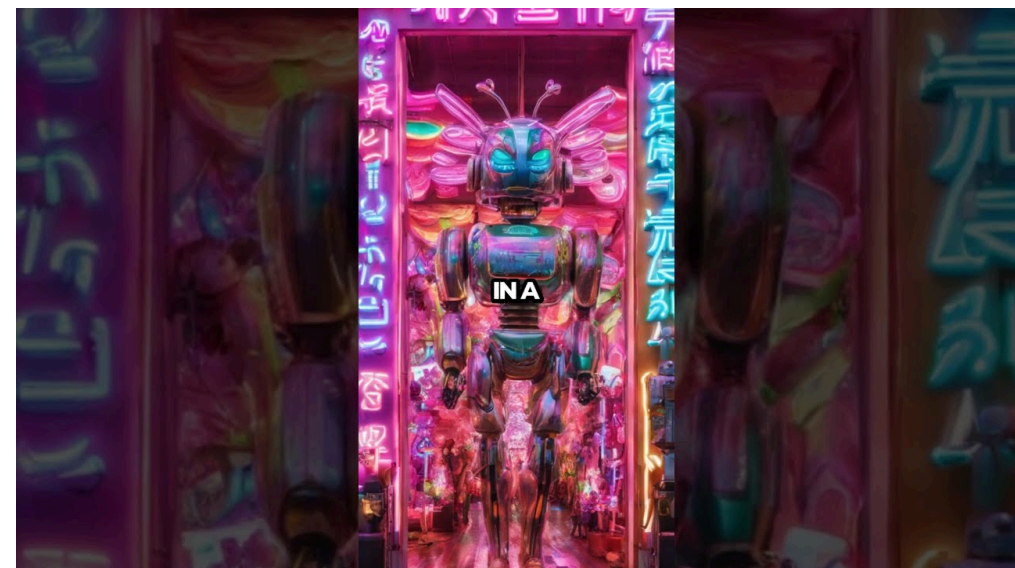
좋은 가라오케는 빠르게 움직인다. 리모컨 고장이나 마이크 배터리 문제가 생기면 직원이 2분 안에 들어와 해결해 주는지, 중간 청소 요청에도 표정이 변하지 않는지, 추가 시간 안내를 깔끔하게 하는지에서 매너가 드러난다. 이날 방문한 상남동 두 곳은 모두 친절했다. 첫 번째 집은 곡 중간에 락 모드로 넘어갈 때 피드백을 부탁하자 고음역 EQ를 1칸 내려주며 하이톤이 덜 찢어지게 조정해 줬다. 두 번째 집은 탄산이 김이 빠졌다고 하니 바로 새 병으로 교체, 남은 병값은 빼 줬다. 이런 디테일을 보면 재방문 가능성은 자연스레 높아진다.

노래 선택, 점수와 자존심 사이

친구들과의 룰은 단순했다. 첫 판은 모두가 아는 노래, 두 번째 판은 각자 애창곡, 이후에는 새로 도전. 상남동 가라오케 대다수는 채점 모드를 끄고 즐기는 팀이 더 많지만, 가끔 95점 이상이면 시간 10분 추가 같은 이벤트를 하는 곳도 있다. 채점 알고리즘은 보통 박자 정확도와 음정 일치도를 크게 평가한다. 꺾기와 바이브레이션에 관대하지만 과하면 감점으로 돌아오는 경우도 있다. 발라드에서 98점을 쉽게 받는 날은 시스템이 박자에 관대한 편이라 생각하면 된다. 반대로 EDM과 힙합은 랩 파트 박자 인식이 너그럽지 않아 높은 점수를 기대하긴 어렵다.

브이로그 촬영 팁과 음원 저작권 감수성

직접 촬영을 할 때는 소리 찢김을 막기 위해 스마트폰 마이크 입력을 -6 dB 정도로 조정해 둔다. 아이폰은 보이스 메모 대신 영상 촬영 시 오디오 레벨러가 자동으로 개입하니, 방의 마이크 음량을 한 칸 낮추고 폰과 스피커 사이 1.5미터 거리를 유지하면 깔끔하게 담긴다. 업로드 시에는 음원 저작권 매칭에 걸릴 수 있다. 대부분의 플랫폼은 개인 브이로그에 짧은 클립을 허용하지만, 전체 곡을 길게 올리면 차단되거나 수익 창출이 제한된다. 짧은 하이라이트, 자연스러운 앰비언스 중심으로 편집하면 무난하다.





상남동에서 용호동으로, 분위기가 조금 달라진다

상남동의 장점이 속도와 선택지라면, 용호동은 조용한 밤에 어울린다. 용호로를 따라 난 몇몇 창원 가라오케는 가족 단위 동네 손님 비중이 높다. 장비는 최근에 교체한 곳이 많고, 방 크기가 전반적으로 넉넉하다. 가격대는 상남동과 비슷하거나 한두 천원 저렴하다. 마지막 곡이 끝나갈 때 쯤 추가 시간을 원하는 방식도 덜 적극적이다. 주차 여건은 용호동이 대체로 수월하다. 근처 카페에서 목을 풀고 천천히 이동하는 코스로 잡으면 부담이 적다.

중앙동의 중간지대 감성

중앙동 가라오케는 올드와 뉴 사이 어딘가에 있다. 창원시청 쪽으로 이동하면 오래된 단골집이 남아 있고, 리모 델링을 거쳐 장비는 최신인데 간판은 예전 스타일을 유지하는 집도 있다. 이 동네는 예약이 덜 뽀뽀해 즉흥 방문에 적합하다. 다만 방음이 최신식처럼 뽀뽀하지 않은 경우가 있다. 옆방의 떼창이 슬쩍 새어 들어오면, 차라리 같이 신나는 곡으로 받아치는 게 방법이다. 조용히 녹음하거나 인터뷰 톤의 브이로그를 찍기에는 상남동 프리미엄 룸이 더 낫다.

명곡동, 가음동의 지역 생활권 리듬

명곡동은 직장인 주거 비중이 높아 주말 낮에도 손님이 꾸준하다. 낮 시간대 할인율이 좋아 가족끼리 오는 모습을 자주 본다. 곡 업데이트 속도는 빠른 편이고, 키즈용 스톨이나 작은 탬버린 같은 소품이 비치된 곳이 있다. 완전한 방음이 아니라 굿모닝타운 특유의 생활 소음과 섞이는 감각이 있는데, 거슬릴 정도는 아니다.

가음동은 접근성 좋은 이면도로에 작고 깔끔한 매장이 의외로 포진해 있다. 주차가 쉬운 편, 직원 수도 넉넉해 장비 트러블 대응이 빠르다. 가격은 상남동 대비 약간 낮고, 방 크기는 소형이 많아 2~3인이 오붓하게 놀기 좋다. 신곡 반영 주기가 빠른 집이 한두 곳 있다. 검색창에서 최근 2주 차트가 뜨는지 체크해 보자.

처음 가는 사람을 위한 체크리스트

- 방 입장 직후 마이크 배터리 잔량과 리모컨 반응 속도 확인
- 에코를 기본값에서 한 칸 내리고, 마이크 볼륨을 한 칸 올려 초반 2곡 테스트
- 스피커 방향 기준 중앙 좌석 확보, 영상 촬영 시 조명 밝기 중간으로
- 신용카드, 간편결제 가능 여부와 추가 시간 계산 단위 확인
- 흡연실 위치와 환기 시간대, 옆방 소음 민감도 직원에게 미리 질문

안전과 예절, 오래 남는 기억을 만든다

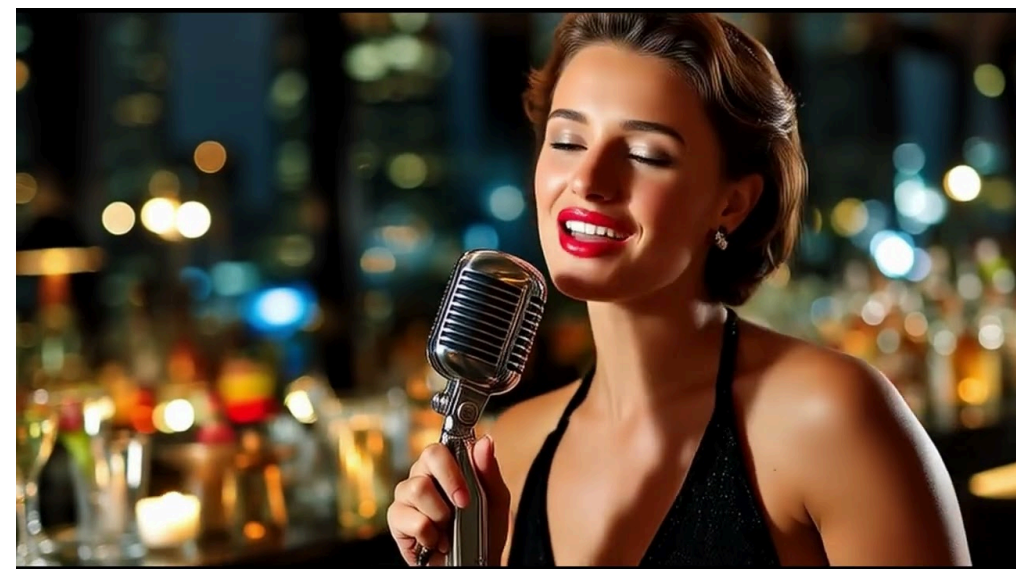
밤이 깊어질수록 텐션이 올라간다. 그럴수록 룸 안과 복도에서 지켜야 하는 선이 분명해진다. 지나치게 큰 볼륨은 자신의 청력에도 악영향을 준다. 90 dB를 넘는 소리는 오래 노출되면 귀가 멍멍해진다. 가끔 스마트워치 소음

알림이 울리면, 곡 볼륨을 한 칸만 낮춰도 피로도도 확 줄어든다. 음료를 들고 이동할 때에는 마이크 케이블에 걸리지 않게 정리하고, 마이크 헤드에 직접 입을 대지 않는 게 위생에 좋다. 장비는 공동 자산이자 다음 손님도 써야 할 도구다.

옆방과의 예절은 간단하다. 문을 열고 폐문을 반복하면 방음이 무력화된다. 직원 호출이 필요하면 벨을 활용, 복도에서 큰 소리는 피하자. 촬영을 할 때 타인의 얼굴이나 목소리가 과도하게 담기지 않도록 주의해야 한다. 상남동 같은 변화가에선 초상권을 침해하지 않는 편집이 더 중요하다.

브이로그 감성으로 돌아보는 상남동의 한밤

밤 11시 20분, 우리가 고른 곡은 록발라드였다. 두 번째 후렴에서 누군가 음이탈을 냈고, 다들 웃다가, 다시 잡고, 코러스로 받쳐 주며 끝냈다. 점수는 91점. 점수보다 좋았던 건 방 안 공기의 결, 땀과 탄산이 섞인 살짝 뜨끈한 온도, 그리고 조명 아래에서 친구들 얼굴이 조금씩 달아올랐다는 사실. 마지막 곡은 누가 봐도 쉬운 떼창용이었다. 영상으로 남겨두면 어제보다 조금은 더 솔직한 우리가 보인다.



상남동 가라오케의 핵심은 선택지의 폭과 반응 속도다. 방이 꽉 차 있으면 직원이 바로 근처 다른 지점을 안내해 준다. 이 밀도가 바로 상권의 힘이다. 반대로 집중해서 녹음을 하거나 조용히 곡 작업 느낌으로 연습하고 싶다면 용호동, 명곡동, 가음동이 주는 여유가 맞을 수 있다. 중앙동은 즉흥성의 장점이 있다. 창원 가라오케 전반이 예전보다 가족 친화적으로 변했다는 것도 체감된다. 음주가 아닌 음색 중심의 밤을 보내는 팀이 늘었고, 장비 업데이트 주기도 빨라졌다.

빠르게 자리 잡는 요령, 상남동 기준

- 공영주차장 기준 도보 5분 이내 지점부터 역방향으로 매장 탐색
- 카운터에서 신곡 업데이트 주기와 방음 등급을 먼저 질문
- 첫 30분은 테스트 겸 세트 주문을 미루고, 음료만으로 분위기 파악
- 프라임 타임이면 1시간 단위보다 90분 세트를 바로 잡아 대기 방지
- 추가 시간 10분 공짜 이벤트보다 장비 상태가 좋은 방을 택한다

소소한 디테일, 기억에 남는 이유

방 한쪽에 놓인 작은 선반은 생각보다 유용하다. 휴대폰과 지갑, 열쇠를 올려두고 노래에 몰입하면 잃어버릴 염려가 없다. 냅킨은 마이크 팁 닦기에도 좋다. 물티슈가 비치된 곳이면 베스트. 조명이 붉은 톤이면 얼굴이 칙칙하게 나오니 조명색을 흰색으로 돌리고, 브이로그에서는 초록빛 레이저가 화면을 깎아먹을 때가 있으니 잠시 꺼두면 색정보가 안정된다.

매장마다 벨소리도 다르다. 누르면 직원이 오기까지 걸리는 평균 시간은 1분 내외, 늦어도 3분 안에 온다. 체감상 상남동이 가장 빠르고, 용호동과 가음동은 비슷한 속도. 명곡동은 손님이 적을 때는 오히려 느긋하게 반응한다.

불친절이라는 뜻은 아니다. 동네의 시간대 리듬이 다르다는 이야기다.

마지막 곡이 끝나도, 밤은 완성되지 않는다

문을 나서면 귀가 잠시 멍하다. 정확히 2분 정도면 원래의 세상 소리로 돌아온다. 이때 터벅터벅 걷는 길이 상남동의 하이라이트기도 하다. 골목을 빠져나가 대로변의 바람이 얼굴을 식히고, 택시를 잡을지, 근처 든든한 국물 집에 들릴지 선택의 순간이 온다. 브이로그의 마지막 컷은 흔히 간판이나 빈 방. 하지만 내가 좋아하는 엔딩은 친구들이 흥얼대며 엘리베이터를 기다리는 뒷모습이다. 그 어깨에 밤의 무게가 살짝 담겨 있다.

창원이라는 도시의 밤을 노래로 측량한다면, 상남동이 기준점이다. 거기서 용호동의 온도, 중앙동의 탄력, 명곡동과 가음동의 생활 리듬을 더하면 지도가 완성된다. 창원 가라오케를 처음 접하는 사람이라면, 오늘의 동선을 그대로 밟을 필요는 없다. 다만 방에 들어서서 [용호동 가라오케](#) 첫 곡이 시작될 때, 마이크 앞에서 한 호흡 들이마시는 감각을 놓치지 않았으면 한다. 음정이 조금 흔들려도, 박자가 반 박자 밀려도 괜찮다. 함께 부르는 순간이 밤을 만든다.

그 밤을 믿고, 다음 주도 같은 길을 걸을 것이다. 같은 골목, 비슷한 간판, 다른 노래. 상남동의 밤은 그 반복 속에서 조금씩 달라지고, 그래서 계속 기록할 만한 가치가 있다.