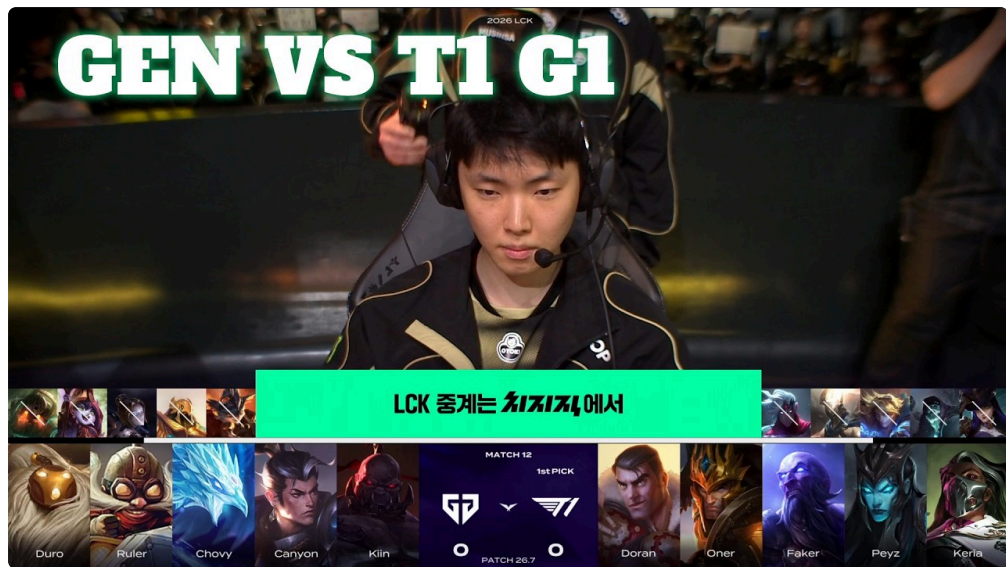


BJ가 중계하는 롤 콘텐츠와 배팅 커뮤니티가 만나는 지점에는 데이터와 감정, 메타 이해와 현장감이 섞여 있다. BJ 롤배팅이라는 말이 유통되기 시작했을 때만 해도 단순한 재미와 실시간 반응이 중심이었지만, 이제는 특정 BJ의 해설 톤, 스크림 루머 전달 속도, 밴픽 해석 능력까지 모두 배팅의 의사결정에 영향을 준다. E스포츠 배팅 사이트가 늘어났고, 롤토토류의 참여형 문화가 팬덤 속으로 스며들면서 트렌드는 더 빠르게 진동한다. 시간차를 타고 들어오는 패치 노트, 지역별 메타 격차, 코치진의 로스터 카드까지 종합하면, 이 생태계는 단순한 “감”으로 다룰 수 있는 규모를 이미 넘어섰다.

이 글은 그 변화의 결을 따라가며 커뮤니티에서 실제로 오가는 판단 기준과 위험 신호, 인기 BJ들이 만들어내는 정보의 압력, 그리고 메타 관찰이 배팅 커뮤니티에 던지는 실질적 함의를 다룬다. 특정 사이트 홍보나 개별 BJ의 실명 비교 대신, 현장에서 접한 사례와 수치 범주, 빈번한 오류 패턴을 중심으로 풀어간다.



BJ와 배팅 심리: 목소리, 편파, 그리고 확신의 연쇄

라이브 BJ의 해설은 텍스트 기사보다 훨씬 강한 확증 편향을 유발한다. 목소리 톤, 반복되는 키워드, 익숙한 밈이 결합할 때 시청자는 “그럴듯함”을 신뢰로 착각하기 쉽다. 예를 들어 LCK 상위권 팀의 한 경기에서, 미드라이너의 최근 10경기 KDA가 7을 넘지만 챔피언 풀은 탐켄치 상대로 취약하다는 데이터가 있었다. 방송에서 BJ가 “이 선수 요즘 손 올라왔어요”라고 세 번만 강조해도 실시간 채팅의 심리선은 기울어진다. 이때 배팅 커뮤니티는 통계의 조건문을 놓치곤 한다. 상대 정글러의 초반 갱 성향, 바텀 2대2 궁합, 드래곤 컨트롤 빈도 같은 변수들이 “요즘 잘한다”는 한 문장에 흡수된다.

반대로 몇몇 숙련된 BJ는 밴픽이 열리는 순간 팀별 1, 2, 3 선택지의 승률 차를 미리 이야기한다. 이 그룹은 스크림 정보에 의존하기보다, 패치별 챔피언 티어, 초반 전령 싸움의 확률우위, 타워 플레이트를 통한 골드 압수 능력을 근거로 삼는다. 커뮤니티에서 이런 해설은 밋밋하게 들릴 수 있다. 드라마가 적고, “잘하면 이긴다”는 당연한 말처럼 들리기 때문이다. 하지만 장기적으로 보면, 감정이 덜 섞인 해설이 시장에서 더 일관된 판단을 낳는다. BJ롤배팅을 따라다니는 사람이라면, 본인이 어느 톤에 더 많이 노출되는지 점검할 필요가 있다. 화려한 플레이 클립을 자주 보는 만큼, 평범하지만 계산적인 장면의 해석에도 시간과 주의를 배분해야 한다.

인기 BJ 유형과 정보의 신뢰구조

방송의 스타일은 곧 정보의 결로 이어진다. 업계에서 자주 관찰되는 BJ 유형을 몇 가지로 나눠보면 편차가 명확하다. 첫째, 팀 내부 사정을 넘어서 풀어주는 소식통형이 있다. 이들은 로스터 변동, 컨디션 이슈, 특정 챔피언의 내부 평가 같은 부드러운 정보를 흘린다. 정확성이 높을 때도 있지만, 한두 단계 건너온 이야기라면 시간차와 왜곡 가능성이 항상 남는다. 둘째, VOD 분석형은 라인별 웨이브 상태, 교전 각, 시야 스코어를 근거로 미시적 시나리오를 쌓

는다. 라이브 감정과 거리를 두는 편이라 변동성이 낮다. 셋째, 하이라이트 편집형은 관심을 결집시키는 데 탁월하지만 평균 이상의 과신을 부른다. 이 유형을 즐겨 보는 시청자 사이에서는 퍼스트 블러드나 특정 라인 킬수 같은 그룹에 과도한 선호가 생긴다.

커뮤니티는 이 세 가지가 섞여서 움직인다. 특정 기간, 예를 들어 스프링 시즌 개막 2주차 같은 구간에는 소식통형의 영향력이 커진다. 뱅픽이 자리잡기 전이라 선수 폼과 적응력이 더 큰 비중을 차지하기 때문이다. 반대로 플레이오프로 갈수록 분석형의 발언권이 커진다. 팀별 작전 구조가 견고해지고, 작은 메타 전환이 시리즈 전체에 미치는 영향이 커지면서 세밀한 설명에 수요가 몰린다.

롤토토 문화와 시장의 얇은 곳, 깊은 곳

롤토토류의 가벼운 참여는 응원과 관전 몰입을 높인다. 다만 시장의 깊이는 종목과 리그, 시간대에 따라 크게 달라진다. LCK 프랜차이즈 경기는 유동성이 두텁다. 프리매치 기준 메인 승패 마켓의 마진이 4에서 7% 사이로 형성되는 경우가 많고, 가격 변동이 비교적 완만하다. 반면 ERL이나 아카데미 리그, 일부 인비테이셔널은 마진이 8에서 12%까지 벌어지며, 선발 라인업이 늦게 확정되면 배당이 널뛰기한다. BJ가 커버하는 경기의 총위가 어디인지 확인하지 않으면, 시청자가 체감하는 확실성과 시장의 위험이 엇나간다.

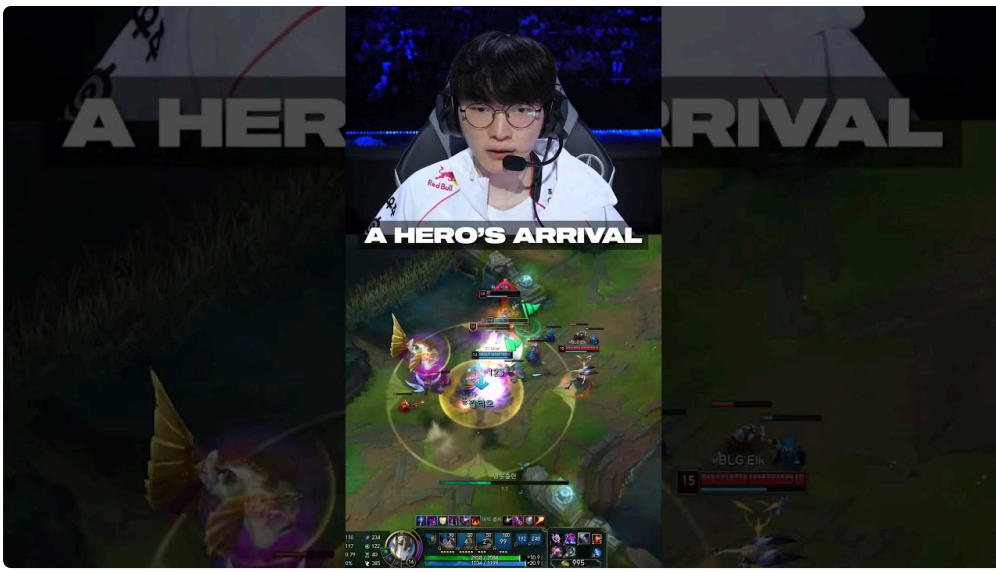
특히 라이브 마켓에서 퍼스트 드래곤, 첫 전령, 특정 라인 타워 파괴 같은 그룹은 방송 분위기의 오차를 크게 반영한다. 예를 들어 상체 주도 조합이 라인전에서 압도하는 장면이 반복되면, 채팅창은 전령 우세에 베팅하려는 심리로 기울지만, 실제로는 상체 라인이 라인 프리징을 택하거나 정글러가 6레벨 타이밍을 늦추면 전령 컨트롤이 지연된다. 표면적 압도와 오브젝트 실점이 동시에 나오는 역상관은 생각보다 흔하다.

패치 사이클과 메타의 전이

패치 노트 한 줄이 시장을 바꾼다. 정글 캠프 경험치 조정, 드래곤 체력 상향, 특정 신화급 아이템의 가격이 100골드만 움직여도 초반 주도권의 가치가 달라진다. 커뮤니티는 경험적으로 이 변화를 빨리 체감하지만, 수치의 해석에는 지연이 있다. 두 패치 사이클이 겹치는 기간, 즉 프로팀은 신규 패치로 연습하지만 공식 경기는 이전 버전으로 치러지는 주에는 루머가 과열된다. 이때 BJ가 언급하는 “연습방에서는 이 조합이 강하다”는 말은 곧장 적용되지 않는다. 서로 다른 버전이 교차하기 때문이다.

또한 지역 메타의 차이는 단기간에 수렴하지 않는다. LPL이 13.x 버전에서 초반 난투 중심으로 회귀할 때, LCK는 안정적 스케일 구도를 선호하는 식의 분화가 나온다. 이런 국면에서 E스포츠 배팅 사이트에 올라오는 동일한 항목, 예컨대 25분 언더/오버 킬 수 같은 마켓은 지역별로 전혀 다른 기대값을 가진다. BJ가 해외 리그를 폭넓게 다루지 않는다면, 국내 기준으로 해외 경기를 해석하는 오류가 생긴다.

여기서 통하는 간단한 관찰법이 있다. 패치 적용 후 첫 2주 동안은 챔피언 티어표를 고정된 서열이 아니라 가설의 목록으로 취급한다. 뱅픽에서 1티어처럼 보이는 픽도 상대 조합의 특정 조합식에 취약할 수 있다. 그리고 3주차부터는 밴 우선순위의 변화 속도를 본다. 티어는 그대로인데 밴 순서만 오르내린다면, 팀이 숨어 있는 카운터를 준비중이거나 스크림에서 기술적 해법이 발견된 신호다.



BJ 영향력과 배당의 움직임

실시간 방송은 배당 변동의 촉매제가 된다. 특정 BJ가 팔로워 수가 크고, 프리뷰 콘텐츠를 고정 시간에 내보낸다면, 그 직후 프리매치 마켓의 미세한 조정이 반복적으로 관찰된다. 예를 들어 한 팀의 전략적 이점을 길게 설명한 다음 10분 안에, 한국발 트래픽이 많은 플랫폼의 배당이 약 0.05에서 0.10 사이로 움직이고, 이후 글로벌 북메이커가 15에서 30분 사이에 느리게 따라오는 패턴이 포착된다. 반대의 예도 있다. 현지어 중심 BJ가 뽑아낸 내러티브가 해외 예선 주목받지 않을 때, 마켓 가격과 방송 여론이 평행선을 타고 간다. 이 간극은 라이브 도중 좁혀지곤 한다. 실제 경기의 초반 양상이 한쪽의 해석을 검증하거나 뒤집기 때문이다.

가격이 움직였다고 해서 정보의 질이 높았다는 뜻은 아니다. 커뮤니티의 대표적 오류는 군중행동 그 자체를 근거로 삼는 것이다. “배당이 떨어졌으니 정답”이 아니라 “떨어질 만한 스토리가 있었는가, 그리고 그 스토리가 수치로 뒷받침되는가”가 핵심이다. 팀의 초반 15분 골드 격차 평균, 드래곤 컨트롤 비율, 타워 플레이트 획득량 같은 지표는 최소 20경기 표본에서 의미가 생긴다. 표본이 6에서 10경기 수준일 때는 코칭스태프의 준비도라는 잠재요인이 훨씬 더 크다.

라이브 BJ와 운영의 디테일: 바론, 템포, 리콜 타이밍

방송에서 자주 간과되는 변수는 리콜 타이밍과 템포다. 시청자는 교전의 폭발력에 시선을 빼앗긴다. 하지만 실제 오브젝트 기대값은 리콜이 얼마나 깔끔하게 맞물렸는지에 좌우된다. 19분 바론 스폰 전후의 더블 리콜 성공은 전령 2차 이후 맵 장악의 분기점이 된다. 밀그림 없이 5명 모여 바론을 만지는 장면은 하이라이트로는 근사하지만, 팀의 중장기 승률에는 종종 독이 된다. 이런 장면에서 BJ가 흥분한 톤으로 “여기서 끝낼 수 있다”고 말할 때, 운영형 조합은 일부러 시간을 끌어 상대의 시야 아이템을 바닥나게 만들거나 텔레포트 각을 빼낸다. 방송과 달리, 느낌의 미학이 승률을 만든다.

프롭 마켓에서도 이런 디테일은 크다. 예를 들어 퍼스트 바론을 묻는 항목에서 한 팀이 라인전 이득을 봤더라도, 상대가 바론 스틸력이 높은 조합을 갖고 있고, 시야 장악 아이템 숫자가 밀리면, 유리한 팀이 오히려 바론 시도를 늦출 수 있다. 퍼스트 바론은 실력의 함수이자 리스크 관리의 함수다. 공격적인 조합이 바론을 일찍 만지기보다, 소규모 교전으로 상대 정글러의 플래시를 먼저 빼는 그림을 선호한다면, 퍼스트 바론 기대값은 예측보다 크게 흔들린다.

정보 과잉과 단일 내러티브의 유혹

시즌 중반, 커뮤니티에서 자주 돌던 클립 하나가 전체 해석을 잡아먹는 경우가 있다. 한 경기의 극적 역전승, 특정 챔피언의 1대3 하이라이트, 혹은 감독의 인터뷰 한 문장. 이런 단일 내러티브는 편리하고 매력적이다. 그러나 내려

티브가 강할수록, 반례가 발견되었을 때의 반동도 크다. 필드는 균형을 싫어한다. 스토리가 지나치게 정연해지면, 그 반대방향의 가격이 과할 정도로 싸진다. 그래서 숙련된 BJ는 자신이 만든 이야기의 빈틈을 초반에 스스로 노출한다. “이 팀이 초반 주도는 잡을 텐데, 드래곤 3스택이 쌓이는 타이밍에 힘이 빠지는 조합이다” 같은 부연은 내러티브의 날을 무디게 만든다. 한결 재미는 덜하지만, 그 빈틈이 실전에서는 안전장치가 된다.

E스포츠 배팅 사이트 선택의 관찰 포인트

플랫폼의 품질은 수수료율과 마켓 폭, 정산 신뢰성에서 갈린다. 국내에서 접근 가능한 서비스 중에도 품질 차는 크다. 마진을 투명하게 보여주는지, 라인업 확정 이후의 가격 조정이 합리적인지, 경기 취소와 기술적 이슈가 발생했을 때의 정책이 명료한지, 이 세 가지가 필터 역할을 한다. 롤토토 형식의 간이 참여든, 정식 E스포츠 배팅 사이트의 종합 마켓이든, 결국은 규정의 세부가 경험을 결정한다. 실제로 마이너 리그에서 서버 문제로 리메이크가 걸릴 때, 일부 플랫폼은 특정 프롭을 취소 처리하고, 다른 곳은 유지한다. 이런 경험을 겪어 보면 작은 글씨의 중요성을 외면하기 어렵다.

배당 업데이트 주기도 중요하다. 패치 직후나 대규모 로스터 변동이 있을 때, 업데이트가 느리면 정보 우위가 사라진다. 반대로 지나치게 빠른 업데이트는 단기 변동성에 과잉 반응하는 신호일 수 있다. 방송을 즐겨보는 사용자라면, 본인이 주로 들어가는 마켓이 방송의 내러티브 변동을 얼마나 빠르게 가격에 반영하는지 관찰해 보면 좋다. 빠름과 좋음이 동의어는 아니다.

사례로 본 BJ 해설과 메타의 교차

여름 시즌 초반, 특정 지역에서 원딜의 하이퍼 캐리 메타가 돌아왔을 때였다. 한 인기 BJ는 “정글이 초반에 원딜 라인을 두 번만 봐주면 25분 이후 게임이 끝난다”는 프레임을 강하게 밀었다. 실제로 팀의 밴픽이 이를 반영했지만, 패치 세부를 보면, 드래곤의 체력 상향으로 스택 압력이 늦게 걸렸고, 바텀 라인의 프리 푸시가 중반 합류를 더디게 했다. 결국 팀은 2용을 내주고 합류 타이밍이 꼬였고, 하이퍼 캐리의 파워 스파이크는 상대의 앞라인 포지셔닝에 막혔다. BJ의 해설은 전혀 틀렸다고 하긴 어렵다. 다만 전제 조건이 좁았다. 정글의 시간 분배와 라인 웨이브의 길이가 계산에서 빠져 있었다.

반대로, 다른 BJ는 패치 첫 주에 나온 낮선 정글 챔피언의 픽률을 경계했다. “이 픽은 상위권 팀이 꼭 들고 올 것이다, 하지만 2주차부터는 대처법이 쌓여 승률이 꺾인다”는 전망을 내놨고, 실제로 3주차부터 밴 우선순위가 내려가며 유효성이 줄었다. 스크림 루머가 아니라, 아이템 경로와 캠프 리스폰 타이밍이라는 구조적 근거에서 예측한 덕에, 시장 흔들림과 무관하게 일관된 판단을 유지할 수 있었다. 커뮤니티에서 “차분한 사람”이 지루해 보일 때가 있다. 하지만 길게 보면 차분함이 곧 무기다.

실전에서 유용한 간단한 체크리스트

- BJ가 강조하는 포인트가 수치로도 검증 가능한가. 예: 초반 15분 골드 격차 평균, 드래곤 컨트롤 비율, 퍼스트 타워 비중.
- 내러티브의 전제 조건이 명시되어 있는가. 예: 라인 카운터가 성립할 때만 유효, 특정 정글 경로가 성공할 때만 우세.
- 표본의 크기가 충분한가. 5에서 8경기 수준이면 변동성이 지배한다.
- 현재 패치와 경기 버전이 일치하는가. 스크림 이야기와 공식 경기 버전이 다르면 해석을 분리해야 한다.
- 가격이 움직인 이유가 설명 가능한가. 단순한 하이라이트 클립 확산이 아닌, 로스터, 패치, 밴픽 정보에 기반한가.

픽밴 실시간 해석의 곡예와 함정

밴픽 단계에서 BJ의 축은 빛나기도, 빛나가지도 한다. 밴이 한두 장만 평소와 달라져도, 팀의 주도권 계획이 뒤틀릴 수도 있다. 가령 상대 서포터가 이니시에이팅을 잘하는 선수인데 팀이 그를 방치하고 바텀을 초반 반반 구도로만 가져가려 한다면, 드래곤 컨트롤은 예정대로 흘러가지 않는다. 반대로 미드 라이너의 챔피언 풀을 특정 카운터로 강제하면, 초반 갱 동선이 미드 중심으로 흘러가며 바텀이 프리해진다. 이 미묘한 연쇄를 잡아내는 BJ의 능력은 개인차가 크다.

밴픽이 변칙적으로 흘러가면 라이브 마켓은 즉시 요동친다. 이때 방송은 흥분을 전하고, 채팅은 가속한다. 노련한 BJ는 “이 조합이 이기기 위해 필요한 분기점이 어디인지”를 먼저 말한다. 예컨대 1 전령 타이밍, 2용 교환, 3코어 전후의 딜포지션. 분기점이 지나면 내러티브를 그대로 유지하지 않고, 새 시나리오로 갈아탄다. 배팅 관점에서, 시나리오가 바뀌었을 때 미련 없이 판단을 접는 융통성이 필요하다.

지역별 스케줄, 피로도, 그리고 보이지 않는 변수

다전제 플레이오프가 이어질 때, 팀은 3연전 일정의 무게를 정직하게 드러내지 않는다. 부트캠프와 이동 동선, 숙소 환경 같은 비정량 변수가 컨디션에 큰 영향을 준다. BJ가 현장 사진과 내부 분위기를 전해줄 때도 있지만, 대부분은 조심스럽게 언급한다. 그래서 일정의 압박은 배당에 천천히 반영된다. 휴식일이 하루 적은 팀이 5세트 접전 끝에 다음 시리즈를 치른다면, 초반 10분의 교전 빈도를 낮추는 보수적 게임 플랜을 택할 가능성이 커진다. 이런 미시적 전술 변화는 퍼스트 블러드, 첫 전령, 10분 킬 수 같은 항목에 더 직접적으로 나타난다.

데이터와 현장의 조화: 두 개의 시계를 맞추는 법

데이터 템포와 현장 템포는 다르다. 통계는 최소 3주에서 4주 정도를 먹어야 궤도를 그린다. 현장은 하루, 심지어 한 시간 만에 변한다. BJ가 전하는 현장감은 그 속도 차를 메워준다. 하지만 둘을 섞을 때의 비율이 중요하다. 데이터 70, 현장 30이 적절한 리그도 있고, 변수가 큰 마이너 대회에선 현장 60이 더 낫다. 퍼스트 드래곤이나 타워 같은 프롭은 데이터 비중을 높이고, 승패 같은 거시 마켓은 현장 비중을 살짝 올리는 식으로 분리하면, BJ를 배팅 판단의 흔들림이 준다.

특히 패치 초반 2주간은 데이터가 덜 익었기 때문에, BJ의 시야 공유가 힘을 발휘한다. 다만 이 시기에도 팀의 장기 지표, 예컨대 시야 점수 차이, 골드 변동 표준편차는 유의미하다. 팀이 실패치에 당황할수록 운영의 기본기가 무너지고, 그 결과는 시야와 골드 변동의 불안정성으로 먼저 드러난다.

과열을 식히는 간단한 메타 체크 포인트

- 패치 노트에서 정글 경험치, 드래곤 체력, 타워 방어력처럼 맵 전체 리듬을 바꾸는 항목이 있었는가.
- 1, 2, 3용의 버프 가치가 변해 한타 강제력이 달라졌는가.
- 아이템 가격 조정이 특정 포지션의 파워 스파이크 타이밍을 앞당겼는가 혹은 늦췄는가.
- 라인 클리어 속도 변화로 로밍 빈도가 달라졌는가.
- 텔레포트 쿨타임, 채널링 제약 등 합류 메커니즘이 변했는가.

이 다섯 가지만 확인해도, BJ의 내러티브를 해석하는 속도가 한 단계 빨라진다. 클립보다 구조가 먼저다.

책임과 경계: 재미, 학습, 그리고 리스크 관리

BJ를 배팅 커뮤니티는 재미와 학습을 모두 제공한다. BJ의 관찰력 덕분에 패치와 메타를 빨리 이해하고, 다른 리그를 해석하는 눈도 생긴다. 다만 판이 커질수록 책임의 면적도 넓어진다. 특정 발언이 의사결정의 근거가 되기 쉽고, 군중의 낙관이나 비관순식간에 증폭된다. 그래서 몇 가지 경계선이 유효하다. 본인의 리스크 허용치를 먼저 정하고, 배당이 좋아 보인다는 이유로 허용치를 넘지 않는다. 단기 연패 구간이 왔을 때 규모를 키워 만회하려 하지

않는다. 롤토토처럼 가벼운 참여에서도, 점유 시간을 제한해 생활 리듬을 보호한다. 그리고 사행 관련 법과 지역 규정을 준수한다. 재미를 지키려면 선이 필요하다.

BJ 역시 책임을 나눈다. 근거 없는 확신의 언어를 피하고, 내러티브의 전제 조건을 분명히 하며, 틀렸을 때의 복기 과정을 공개하는 것. 이런 투명성이 쌓이면 커뮤니티는 자정 능력을 갖춘다. 결국 팬덤, 해설, 데이터, 마켓이 장기적으로 공존하려면, 흥분과 절제가 함께 움직여야 한다.

마무리 아닌 마무리: 불완전함을 받아들이기

이 생태계는 본질적으로 불완전하다. 패치가 바뀌고, 팀이 진화하며, BJ의 에디팅 스타일도 달라진다. 그래서 정답을 쥐려 하기보다, 틀림의 폭을 줄이는 기술이 중요해진다. 한 달 동안 같은 원칙을 지켜보고, 계절이 바뀔 때 점검하며, 틀린 이유를 탓거리보다 학습거리로 돌리는 습관. 그 과정에서 인기 BJ의 해설은 훌륭한 참고서가 된다. 하지만 참고서는 도구일 뿐이다. 수치는 길을 비추고, 내러티브는 길을 재촉한다. 길 자체는 각자의 걸음으로 만들어진다.

BJ롤배팅 커뮤니티의 트렌드는 이런 걸음을 통해 생겨난다. E스포츠 배팅 사이트의 인터페이스가 세련될수록, 롤토토 문화가 일상으로 스며들수록, 우리는 더 자주 선택을 한다. 그 선택의 질은 정보의 양이 아니라, 걸러내는 힘에서 결정된다. BJ의 목소리를 즐기되, 숫자와 구조를 곁에 둔다. 메타의 파도를 타되, 발 밑의 모래를 확인한다. 그리고 때로는 아무것도 하지 않는 선택이 최고의 선택일 때가 있음을 기억한다. 그렇게 걸으면, 재미는 유지되고, 배움은 남는다.