

어두운 거리에 가로등이 몇 개 떨어져 서 있고, 편의점 네온이 젖은 아스팔트에 반사된다. 그 틈을 누비는 바람 소리만이 귀를 간질인다. 그때 카메라를 든 손이 주머니에서 빠져나와 셔터를 누른다. 화면에는 아무도 없고 아무 일도 없다. 그런데 그 사진 한 장이 오래도록 머리에 남는다. 외로운밤을 통과한 이미지가 가진 힘은 단순한 시각적 정보의 합이 아니다. 오히려 비어 있음, 지연, 냄새와 온도 같은 비가시적인 것을 이끌어내는 힘이다.

왜 어떤 밤은 사진으로 더 크게 울리는가

밤은 낮보다 정보가 적다. 시야가 줄어들면 인간의 감각은 다른 곳에 민감해진다. 사진에서도 마찬가지다. 주제가 적을수록 남은 요소가 도드라진다. 간판의 한 글자, 먼 데서 박동하듯 커졌다 꺼지는 신호등, 창문 하나의 불빛, 비닐우산의 깨끗한 곡선 같은 것들. 이런 요소들은 설명 없이도 맥락을 만들고, 관객은 그 빈칸을 채우며 자신만의 이야기를 입힌다. 그래서 외로운밤을 잘 붙잡은 사진은 종종 제목 없이도 강하다. 말로 덧붙이려는 순간 힘이 빠지는 이유가 여기에 있다.

경험상, 한 장의 밤 사진이 강해 보일 때는 두 가지 조건이 겹친다. 첫째, 시선이 머무를 고리, 둘째, 주위를 휘감는 여백. 고리와 여백의 균형이 좋을 때 관객의 눈이 사진을 산책하듯 돌아다니고, 다시 고리로 돌아와 조용한 멍힘을 만든다. 고리가 너무 강하면 광고처럼 보이고, 여백이 과도하면 그냥 어두운 화면처럼 느껴진다. 내가 작업할 때는 화면 속 고리가 대략 프레임 너비의 10에서 20퍼센트를 차지할 때 안정감을 느낀다. 물론 장면마다 달라진다. 작은 창 하나가 전부인 경우라면 5퍼센트도 충분할 때가 있다.

새벽 첫 차를 기다리던 정류장의 이미지

몇 해 전, 겨울 새벽에 마지막 버스를 놓쳤다. 체감온도 영하 10도쯤, 정류장 캐노피 아래에 혼자 앉아 손을 비비고 있었다. 길 건너 편의점 앞 빨간 소화전과 파랗게 빛나는 얼음, 그리고 바람에 뒤집힌 전단지가 일정한 리듬으로 갈쭉했다. 그 순간 셔터를 눌렀다. 화면에는 사람 그림자가 보이지 않는다. 그러나 사진을 본 동료는 말했다. “여기서 누가 얼른 집에 가려다 다시 돌아온 느낌이 난다.” 같은 장소, 같은 장면이었지만 그가 본 외로움의 모양은 내 것과 달랐다. 이 이중성이 사진의 장점이다. 사진가는 단서를 놓고, 관객은 그 단서를 따라 자신만의 결말을 만든다.

기술적 선택이 감정에 끼치는 영향

밤 사진에서 기술은 감정을 만들거나 망친다. 촬영 값 하나가 바뀌면 내러티브가 뒤틀린다. 몇 가지 핵심만 짚는다.

셔터 속도는 시간의 성질을 바꾼다. 1/60초에서 인물은 살아 있는 존재로 남는다. 1초로 길어지면 사람은 흔적이 되고 도시는 호흡한다. 같은 골목이라도 1초에서는 차광판이 그려낸 패턴이 이어지고, 15초에서는 하늘빛이 올라와 장면이 낯설게 환해진다. 외로운밤의 정서를 살리고 싶다면 0.3초에서 2초 사이의 흔들림을 시험해 보라. 움직임이 미묘하게 길어지는 구간이다. 자동차 궤적이 과장되지 않으면서 사람의 존재감이 희미한 잔상으로 남는다.

조리개는 질감을 결정한다. F/1.4의 얇은 심도는 배경을 베개처럼 눌러서 피사체를 고립시킨다. 반대로 f/8은 도시의 디테일을 전부 불러낸다. 가로등의 렌즈 플레어, 균열 간 먼지, 빗물 웅덩이의 표면 **외로운밤** 긴장까지. 어느 쪽이 외로움에 더 어울리는지는 장면마다 다르다. 작은 고립감이 필요하다면 밝은 단렌즈를 열어 쓰는 편이 낫다. 환경 서사, 이를테면 오래된 간판, 낡은 방범창, 빈 자전거까지 함께 말하게 하려면 f/5.6에서 f/11이 안전하다.

ISO는 타협의 예술이다. 최신 카메라라면 ISO 3200에서 6400까지는 충분히 쓸 만하다. 노이즈가 약간 올라와도 밤의 결이 산다. 오히려 너무 깨끗하게 만들면 현실감이 사라진다. 다만 그림자 영역의 색이 뒤틀리는 현상이 종종 생긴다. 진한 남색 쪽에서 자주 보인다. 후반 작업에서 채도를 약간 눌러 잡음을 무덤덤하게 받아들이는 편이 결과가 안정적이다.

화이트밸런스는 관객의 체온을 조절한다. 나트륨등이 남아 있는 지역이라면 2700K 근처의 오렌지 빛이 기본 톤으로 깔린다. 최근 교체된 LED 가로등은 4000K 부근의 차가운 흰빛을 낸다. 혼재된 환경에서 자동 WB를 쓰면 화면

전체가 희끗해지거나 붉게 말린다. 이런 장면에서는 켈빈 모드로 직접 값을 잡고, 색온도를 낮춰 파랗게 당길지, 높여 따뜻하게 유지할지 현장에서 결정하는 편이 낫다. 내가 느끼는 외로운밤의 결은 대체로 3200K에서 3800K 사이에서 살아난다. 차갑지만 살짝 남아 있는 온기.

초점거리는 거리감을 만든다. 28mm는 공간을 밀어 넣어 빈자리를 크게 보이게 한다. 35mm는 시선의 보폭과 닿아 자연스럽다. 50mm는 주제에 조용히 다가가며, 85mm는 압축감을 주어 고립을 강조한다. 한 장에서 외로움을 곧장 전달하려면 35mm와 50mm 사이가 다루기 쉽다. 너무 넓으면 설명이 늘고, 너무 좁으면 연극 무대처럼 보인다.

삼각대와 손떨림 보정의 선택도 감정과 연결된다. 삼각대는 프레임을 덜컥 고정한다. 모든 것이 질서정연해지고, 관객은 시간이 멈춘 느낌을 받는다. 손으로 들고 1/8초를 참아 찍으면 미세한 흔들림이 들어온다. 그 떨림이야말로 밤을 걷은 체험에 가깝다. 상업 작업처럼 선명도가 우선일 때는 삼각대를 세우고, 개인 작업으로 감정을 남길 때는 손으로 버티며 찍는 것이 내 취향이다.

소리 없는 장면에 소리를 불러들이는 방법

밤 사진은 소리가 없다. 그런데 좋은 밤 사진에서는 소리가 들린다. 이유는 리듬 때문이다. 반복되는 창문 패턴, 보도블록의 삼각형, 전선의 사선. 이런 시각적 리듬이 청각 상상력을 자극한다. 사진 속 리듬을 의식적으로 배치하면 관객이 장면의 정적 속에 자신만의 소리를 엿는다. 가끔은 일부러 프레임 가장자리에 리듬을 깨는 요소를 넣는다. 예컨대 정갈한 벽면 오른쪽 아래에 구겨진 포스터 조각 하나. 이 어긋남이 무음의 음악에서 한 음을 틀어 감정의 여운을 만든다.

도심과 변두리, 외로움의 결이 어떻게 달라지는가

도심의 외로움은 빛이 많은데도 묘하게 공허하다. 사람 그림자는 많지만 시선이 서로를 스치지 않는다. 여기서는 배경의 정보량이 과하다 보니 프레임에서 버려야 할 게 많다. 간판은 한두 개만 남기고 쳐내고, 프레임에 들어오는 광고 문구는 가능하면 잘라 내는 편이 좋다. 문구가 감정을 지시하면 관객의 상상 여지가 줄기 때문이다.

변두리나 소도시는 빛의 수가 적다. 거기서는 작은 불빛이 이야기를 이끈다. 오래된 식당의 불 켜 간판, 가정집의 창 하나, 버려진 공장 앞 가로등. 대상이 단출하니 카메라 위치를 조금만 바꿔도 분위기가 크게 달라진다. 2미터 물러서거나 30센티미터 낮추는 변화가 결정적이다. 바람이 멈추는 5초를 기다리면 웅덩이의 반사 형태가 뒤집히고, 그 차이가 장면의 중심을 새로 만든다.

해안가의 밤은 소금기와 습도가 색을 바꾼다. 공기 중 미세 물방울이 헤드라이트를 과장하고, 안개가 녹아든 푸른 빛이 깊어진다. 내륙의 건조한 밤에서는 같은 세팅이 차갑게 굳는다. 천문대 근처의 완전한 암흑지대에서는 하늘이 주제가 된다. 거기서는 ISO 3200, 20초, f/2 같은 조합이 성운을 끌어낸다. 그러나 외로운밤의 감정은 종종 하늘 너머가 아니라 발밑에서 태어난다. 빈 벤치 하나, 아직 따뜻한 종이컵, 바람에 찢긴 현수막의 손가락 같은 모서리에서.

인물이 들어갈 때의 거리, 윤리, 안전

외로움을 말하려고 사람을 등진 사진만 고집할 필요는 없다. 때로는 뒤돌아가는 어깨, 휴대폰 화면 빛에 비친 뺨, 버스 기사님의 목 뒤가 감정을 단단하게 만든다. 문제는 거리다. 너무 다가가면 연출처럼 보이고, 너무 멀면 도감이 된다. 2에서 5미터는 대체로 편안한 관찰 거리다. 이 거리에서 50mm는 눈에 띄지 않고, 35mm는 공간을 살린다.

사람을 넣을 때는 동의와 안전을 챙긴다. 눈이 마주친 순간, 가볍게 카메라를 들어 보이며 동의를 구하는 손짓만으로도 대부분의 오해가 풀린다. 취약한 상황, 이를테면 노숙인에게 카메라를 들이대는 일은 피한다. 사진가에게는 기록의 자유가 있지만, 피사체에게는 하루의 존엄이 있다. 도시의 깊은 밤에는 자신의 동선과 탈출 경로를 마음속에 그려 두는 습관이 필요하다. 빛을 찾아 골목으로 들어가기 전, 되돌아오는 길의 가로등 간격과 CCTV 위치를 눈에 그려 두면 마음이 한결 편하다.

장면을 세우는 작은 디테일들

밤은 디테일이 절반을 먹고 들어간다. 젖은 노면에 포개진 네온 글자, 편의점 자동문이 열릴 때 흘러나온 따뜻한 공기가 만든 얇은 김, 배달 가방의 반사띠, 아침 빵집에서 이른 시각에 튀어나온 빵 부스러기까지. 눈은 큰 주제를 찾다가 자꾸 놓친다. 카메라를 내리고 30초만 제자리에 서서 냄새를 맡고, 발바닥으로 바닥의 재질을 느껴 보면 보이지 않던 것들이 보인다. 한 번은 인도에 흘린 설탕물 자국이 형광처럼 빛나는 걸 찍었다. 사진을 본 이들은 모두 달빛이라고 생각했지만, 사실은 과일주스의 설탕이 만든 반사였다. 이런 의외성이 사진을 오래 보게 한다.

실패에서 얻은 것들

밤 사진은 실패가 많다. 초점이 살짝 나가거나, 노출이 흔들리거나, 흑백으로 돌렸더니 장점이 사라지거나. 되돌아 보면 실패가 준 이익이 컸다. 예컨대 자동 초점이 사냥질을 시작하면, 그 장면은 어쩌면 놓아주는 게 맞다. 초점이 잡히지 않는다는 건 정보가 부족하다는 뜻이고, 정보가 부족하면 사진의 서사도 애매해지기 쉽다. 또 하나 자주 겪는 함정은 색과 색의 싸움이다. 청색 LED 간판과 오렌지 가로등이 화면에서 동시에 강하게 주장하면, 관객의 시선은 양쪽으로 찢긴다. 이럴 때는 둘 중 하나를 일부러 죽인다. 촬영 시에 각도를 바꿔 반사를 덜어내거나, 현상에서 HSL로 특정 파장대를 눌러 준다.

노이즈를 두려워하는 습관도 버렸다. ISO 12800에서 올라온 거친 질감이 오히려 장면을 살린 적이 적지 않다. 대신 노이즈의 모양을 통제한다. 루미넌스 노이즈는 조금 남기고, 크로마 노이즈만 가볍게 눌러 바둑판 무늬를 없애는 방식이다. 인물 피부에 노이즈가 올라오면 거친 느낌이 과장되니, 마스크를 씌워 배경 위주로만 처리한다.



한 장이 전시장 공기를 바꿨던 순간

작업을 묶어 작은 전시를 열었을 때다. 소형 인쇄물 위주였고, 가격대가 낮았다. 그런데 유일하게 60x90 센티미터로 크게 뽑은 밤 사진 한 장 앞에 사람들이 오래 섰다. 관람 시간이 평균 6에서 10분이던 공간에서, 이 사진 앞에서는 15분 가까이 머무는 경우가 잦았다. 프레임은 빗방울이 맺힌 버스정류장 유리벽 너머로, 도로 위 소금 뿌린 흔적이 흰 선을 만들고 있었다. 주제라기보다 분위기였다. 그 한 장의 큰 프린트가 방 전체의 온도를 낮추었다. 작게 보던 이미지를 크게 마주할 때, 관객의 호흡이 길어진다. 그 느려짐이 외로움을 꺼내는 데 결정적이었다.

프린트는 모니터와 다르다. 잉크가 종이에 스며들면서 미세한 콘트라스트가 둥글게 변한다. 밤 사진은 이 둥글어짐에서 깊이를 얻는다. 무광지의 미세 입자와 매칭이 좋다. 너무 반짝이는 용지는 하이라이트가 튀어 감정의 밀도를 깨뜨린다. 30x45 이상, 적어도 팔 길이로 봤을 때 눈이 프레임 속을 산책할 수 있는 크기가 어울린다.

편집과 색의 후반 작업, 어떤 결을 남길 것인가

현상에서 중요한 것은 속도를 늦추는 일이다. 밤 사진은 빠른 슬라이더 조작에 쉽게 무너진다. 대비를 올리면 즉시 그럴듯해 보이지만, 1시간 뒤에 보면 과장된 티가 난다. 먼저 전체 채도를 10에서 20포인트 낮추고, 특정 색만 가볍게 올리는 쪽이 자연스럽다. 네온의 마젠타는 소량만 올려도 주장을 크게 한다. 스플릿 토닝은 온기와 냉기를 동시에 심는 데 유용하다. 하이라이트에 약간의 호박색, 새도우에 네이비를 얹으면 새벽 냄새가 난다. 값은 2에서 6 정도의 미세한 범위로, 과하면 만화처럼 보인다.

흑백 전환은 만능이 아니다. 정보가 적은 밤 장면을 흑백으로 돌리면, 대비만 남고 질감과 공기가 사라진다. 흑백이 빛을 훌륭하게 드러내는 건 사실이지만, 외로운밤의 기온과 냄새는 종종 색의 미묘함에서 태어난다. 대신 흑백을 쓸 거라면 필터 효과를 응용해 하늘의 밀도를 낮추고, 중간톤을 넓게 남겨 숨을 쉬게 만든다.

시퀀싱과 문장, 보는 시간을 설계하는 법

한 장의 사진이 강력하지만, 때로는 두세 장을 나란히 두면 더 깊이 울린다. 문장처럼 연결할 때는 호흡을 절약한다. 첫 장은 넓은 공간을 열고, 둘째 장은 디테일에 바짝 다가가고, 셋째 장은 비어 있게 둔다. 이렇게 두면 보는 사람의 시선이 좁아졌다가 갑자기 풀리며 여운이 남는다. 캡션은 짧을수록 좋다. 장소, 시간, 기온 정도. 감정의 단어를 쓰면 관객의 감정이 바로 그 단어의 그늘에 갇힌다.

개인적 작업에 글을 곁들이고 싶다면, 사진 아래에 하루의 메모를 붙인다. “버스를 놓치고 17분 동안, 세 번째 가로등이 깜박이는 걸 보았다” 같은 문장은 장면의 체류 시간을 관객에게 빌려준다. 수치를 동원한 메모는 과장보다 구체를 남긴다.

상업 현장에서 써 본 밤의 정서

브랜드 촬영에서 밤의 고독을 빌려 감정을 만들 때가 있다. 예컨대 심야 서점 캠페인, 밤 산책화를 홍보하는 록북. 이럴 때는 제품이 감정을 들러리 서지 않게 한다. 제품을 작게 배치하되, 관객이 끝내 거기로 돌아오도록 프레임의 시선선을 설계한다. 젖은 길의 반사선을 제품 쪽으로 이끌거나, 주변 요소의 선형이 로고나 신발 코끝을 향하도록 배치하는 간단한 건축적 방법이다. 과도한 연출은 금세 들통난다. 모델에게 “외로워 보이자”라고 주문하지 말고, “걸음을 10퍼센트만 느리게 해 보자”라고 요청하는 편이 낫다. 몸의 리듬이 사진의 공기를 바꾼다.

장비와 현장 루틴, 과장은 빼고 필요한 만큼만

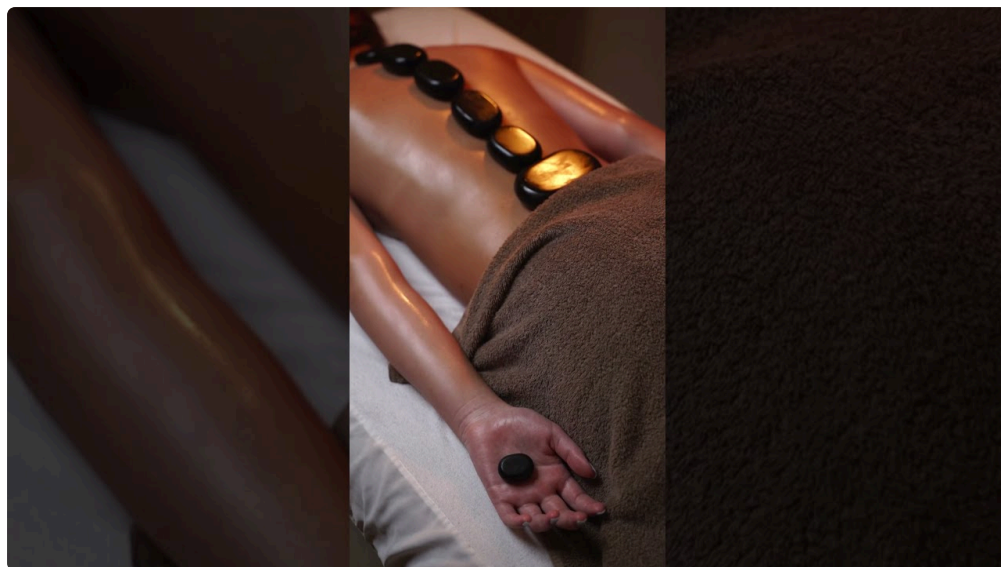
밤을 오래 걷다 보면 어깨가 먼저 항의한다. 장비는 가볍게, 반복은 단순하게 가져가는 편이 결국 더 많은 장면을 선물한다. 아래는 장비와 현장에서 써 온 루틴을 짧게 정리한 것이다.



- 바디와 렌즈는 두 개 이하로 제한한다. 35mm 단렌즈 하나, 필요하면 50mm 하나를 추가한다.

- 소형 삼각대 대신 벽, 난간, 가방을 임시 지지대로 삼을 수 있도록 스트랩 길이를 미리 맞춘다.
- 여분 배터리는 최소 두 개, 메모리는 64GB 한 장으로 시작해 가득 차면 교체한다. 파일 정리는 날짜별 폴더로만 구분한다.
- 얇은 장갑과 주머니에 들어가는 핫팩을 챙긴다. 손끝 감각이 사라지면 프레이밍 감각도 무뎠진다.
- 신발은 미끄럼에 강한 밑창을 고른다. 젖은 노면에서 넘어지는 순간, 카메라보다 발목이 먼저 다친다.

현장에서는 돌아다니는 시간과 머무는 시간을 반반으로 나눈다. 30분은 거리를 훑고, 30분은 한 자리에 서서 변화만 본다. 이 리듬으로 밤을 걷다 보면 허둥대지 않게 된다. 도시의 밤은 충분히 친절하다. 스스로 장면을 만들어 보내 준다.



흐한 클리셰를 피하는 법

외로운밤을 말하려다 자주 발이 빠지는 함정이 있다. 빈 벤치, 비어 있는 놀이터, 닫힌 커튼. 이 대상들이 나쁘다는 뜻은 아니다. 너무 쉽게 감정을 지시한다는 점이 문제다. 클리셰를 피하려면 관계를 짚는다. 벤치 그 자체가 아니라 벤치 위 굵은 나뭇가지의 그림자, 놀이터가 아니라 놀이터 모래 위 고양이 발자국의 단절, 커튼이 아니라 커튼 사이로 흘러나온 TV 화면의 색 떨림. 대상에서 한 발 비켜서면 장면이 새로워진다.

심야의 색과 냄새, 기억의 저장 방식

밤 이미지는 냄새와 결합될 때 오래간다. 비 온 뒤의 아스팔트는 타이어 먼지와 비누 거품 냄새가 난다. 지하도는 금속과 곰팡이 냄새가 섞인다. 사진은 냄새를 담지 못한다. 대신 사진가는 프레임의 표면으로 냄새를 암시한다. 물기, 반사, 질감. 빛을 낮은 각도로 받아 표면의 요철을 드러내면 관객은 냄새를 상상한다. 이 상상이 기억을 고정한다. 한 장의 사진이 강하게 남을 때, 그 장면을 본 사람은 대개 장소의 이름을 기억하지 못하고 냄새와 기온을 기억한다. "추웠다" "축축했다" 같은 말로 떠올린다.

사회적 맥락을 살피는 시선

밤의 외로움은 개인의 감정이기도 하지만, 사회의 구조가 만든 빈틈이기도 하다. 24시간 영업의 조명은 노동의 그림자를 길게 늘린다. 아파트 창문 패턴의 불 켜짐은 지역의 생활 리듬을 드러낸다. 빈 상가가 연달아 불을 끄고 있는 블록은 경기의 얼어붙음을 말한다. 이런 맥락을 사진 속에 은근히 남기는 일은 의미가 있다. 다만 직접적인 구호보다 풍경의 변화가 더 오래 남는다. 같은 블록을 계절마다, 또는 6개월 간격으로 반복 촬영해 작은 연대기를 만들면 한 장 한 장의 힘이 커진다. 반복은 성실함을 보여 주고, 성실함은 관객을 설득한다.

몸의 안전과 마음의 안전

밤을 오래 찍다 보면 몸도 마음도 피로해진다. 추위는 판단을 흐리고, 긴장은 호흡을 얇게 만든다. 안전을 장치하지 않으면 외로운밤을 찍겠다는 의지가 오히려 자신을 고립시킨다. 미리 지인에게 촬영 구역과 예상 귀가 시간을 알려 두는 간단한 메시지가 위험을 줄인다. 심리적으로 가라앉는 날에는 카메라를 억지로 들지 않는 것도 기술이다. 감정이 바닥일 때 찍은 이미지는 스스로를 더 눌러 버리기 쉽다. 그럴 때는 카메라를 내려놓고 그냥 걸으며, 장면을 마음속에만 찍는다. 다음 날 같은 자리에 가면 믿기지 않을 만큼 다른 밤이 기다리고 있는 경우가 많다.

한 장의 힘을 믿을 때, 사진가가 해야 할 일

사진가에게 필요한 것은 장면의 진심을 기다릴 인내와, 그 진심을 지나치게 포장하지 않을 절제다. 외로운밤을 담으려는 마음은 때로 과장된 슬픔으로 빠진다. 그러나 밤이 주는 감정은 억지로 세계 잡아 당길수록 도망간다. 오히려 서늘한 거리를 두고, 빛의 간격을 세고, 공기의 속도를 느끼면 장면이 먼저 말을 건다. 좋은 밤 사진은 소리를 지르지 않는다. 조용히, 그러나 분명하게 관객을 멈춰 세운다.

마지막으로, 사진을 고를 때는 스스로에게 몇 가지 질문을 던진다. 이 장면에서 내가 진짜로 사랑한 것은 무엇이었나. 프레임에 그것이 남아 있나. 1년 뒤에도 이 사진을 다시 꺼낼까. 만약 셋 중 하나라도 고개를 갸웃한다면, 그 사진은 아직 밤의 힘을 다 모으지 못한 것이다. 조금 더 걸어 보자. 빛은 늘 예고 없이 온다. 그리고 한 장의 사진이, 설명 없이도 오래 남는 밤을 만들어 준다.