

플레이오프는 같은 팀이라도 정규 시즌과 다른 얼굴을 보여준다. 단판의 혼돈이 줄어들 대신, 오히려 변수는 다른 결로 늘어난다. 패치 버전이 바뀌고, 코칭스태프의 준비량이 실력을 덮고, 장기전에서 드러나는 선수 멘탈과 챔피언 폭이 승부를 가른다. 롤토토든 일반 E스포츠 배팅 사이트든, 플레이오프는 표면적으로는 예측이 쉬워 보이지만 실제로는 값이 흔들리는 구간이 많다. 경험적으로 수익을 좌우하는 지점은 단순 승패보다 시리즈 흐름과 라인업, 드래프트 적응력, 그리고 라이브 구간의 가격이다. 뽀족한 팁 몇 개로 끝나는 문제가 아니라, 판을 읽는 순서와 기준을 갖추는 쪽이 안정적이다.

변수를 키우는 플레이오프의 구조

정규 시즌은 일정이 빡빡하고 상대가 자주 바뀌기 때문에 표본이 풍부하다. 반면 플레이오프는 특정 상대와 여러 판을 연속으로 치른다. 잘 준비된 한두 가지 비장의 전략이 시리즈 전체를 뒤흔든다. 여기에 2주 내외의 패치가 겹치면 데이터가 생략된 새로운 메타가 등장한다. 14.10과 같은 대형 패치가 오면 드래곤 가중치, 정글 템포, 원딜 파워커브 변화로 초중반 설계가 완전히 달라진다. 정규 시즌에 28분 평균 끝내던 팀이 플레이오프에서는 33분 이상 끌고 가기도 한다. 보수적으로 보면 KPG가 1.5에서 3킬까지 흔들릴 수 있다. 이런 변화는 언뜻 팀 전력과 무관해 보여도, 핸디캡 라인과 토탈 킬, 첫 드래곤 같은 소시장 가격을 연쇄적으로 움직인다.

시리즈 포맷도 중요하다. Bo5는 장기 적응전이다. 코칭스태프의 뱅픽 리듬, 2세트에서의 반응, 4세트 승부수처럼 문맥이 강해진다. 단순 전력차가 60 대 40이라면 Bo1에서는 이번이 잣지만, Bo5에선 초반 이번이 나와도 결국 순위표대로 수렴한다는 통념이 있다. 다만 LCK, LPL 같은 상위권 리그에서조차 0 대 2 뒤집기 확률은 체감보다 높다. 최근 3년을 훑으면 리그와 매치업 성격에 따라 10에서 20퍼센트대까지 분포한다. 즉 역배를 무작정 쫓으라는 뜻은 아니고, 초반 결과를 그대로 연장하지 말고 라인업과 뱅픽 변화의 가능성을 가격과 같이 보라는 의미다.

패치, 챔피언 폭, 사이드 선택이 만드는 불확실성

플레이오프에서 가장 흔한 미스는 정규 시즌 챔피언 지표를 그대로 갖다 쓰는 일이다. 챔피언 폭이 얇은 미드가 패치를 맞아 카운터 챔피언을 강요당하면 팀 전체 설계가 찌그러진다. 예를 들어 제이스, 아지르에 의존하던 선수가 조정 패치로 사일러스, 오리어나 메타에서 흔들리면, 정글은 AP로 전환해야 하고 바텀 듀오의 라인 주도권 계산도 달라진다. 이런 변화는 뱅픽 타임에만 보이는 것이 아니라, 인터뷰 톤이나 솔로랭크 픽 히스토리에서 먼저 감지된다. 스크림 정보는 외부에서 정확히 잡기 어렵지만, 코치와 선수가 숨기지 못하는 사소한 단서들이 있다. 장문의 답변을 피하고 메타 질문에 일반론만 반복할 때, 리스크를 감춘다는 신호일 때가 많다.

사이드 선택도 시리즈에선 변수다. 특정 팀은 블루에서 55 퍼센트 이상의 승률을 꾸준히 갖지만 레드에서 50에 못 미치기도 한다. 블루 선택으로 OP를 확보하고 구조적으로 스케일 구도를 맞추는 팀이라면, 1셋을 가져간 뒤에도 2셋 블루를 고수하며 흐름을 굳힌다. 이런 패턴은 첫 용, 첫 전령, 첫 포탑 같은 세부 마켓에서 의미가 커진다. 전령을 우선시하는 탑주도형 팀은 블루에서 전령 확률이 두드러지게 오른다. 반면 초반 스노우볼에 약하고 한타 완성도를 신뢰하는 팀은 레드에서 라인 카운터로 버티고, 두 번째 전령 이후 교전에서 전세를 뒤집는다.

시장의 가격 움직임 읽기

플레이오프 전날 밤부터 경기 시작 전까지 배당은 크게 출렁인다. 뚜렷한 이유 없이 1.62가 1.52로 내려오고, 맵 핸디캡이 2.5에서 3.5로 조정되는 경우가 잦다. 이유는 간단하다. 정보가 한쪽으로 쏠리고, 유동성이 얇기 때문이다. 큰 자금이 소수의 E스포츠 배팅 사이트에 순차적으로 들어오면, 레이턴시 때문에 같은 방향의 조정이 늦게 따라온다. 이때 가격이 충분히 이동했는지, 과하게 이동했는지를 가늠하는 잣대가 필요하다. 경험적으로 팀 전력차가 5 대 5.5 정도인 박빙 매치에서 주력 선수의 컨디션 이슈가 떠도는 경우, 승패 라인이 0.07에서 0.12포인트까지 움직일 수 있다. 그 이상이면 과열 가능성을 의심한다.

BJ를베팅처럼 특정 스트리머나 커뮤니티가 단체로 같은 방향에 베팅하는 현상도 있다. 정보에 근거할 때도 있지만 심리적 동조가 더 큰 경우가 많다. 이런 상황에서 롤토도 마켓은 급하게 당겨진 가격을 잠깐 노출한다. 다만 유혹이 커질수록 티켓 분산은 더 중요해진다. 과도한 물빵은 스트림이 꺼지는 순간에 같이 무너진다. 어느 쪽이든, 가격의 움직임이 데이터나 라인업 뉴스와 얼마나 맞물리는지 확인하는 습관이 필요하다.

핸디캡과 부시장, 어디에 집중할 것인가

플레이오프에서는 메인 승패보다 서브 마켓이 오히려 설명력이 좋다. 팀의 코어 정체성이 그대로 유지되기 때문이다. 바론을 중심으로 맵을 짜는 팀은 시리즈 내내 바론 컨트롤 지표가 크게 흔들리지 않는다. 드래곤 2스택 이후 귀환 타이밍을 억지로 조절하는 습관 같은 것도 반복된다. 숫자 몇 개로 정리하면, 바론 시작 시점이 20분대 후반으로 고정되는 팀, 첫 전령을 거의 포기하고 첫 용에 올인하는 팀처럼 경향이 확실하다. 이런 팀을 상대로 킬 핸디캡보다 목적 중심 마켓에서 엿지가 나온다.

킬 핸디캡은 밴픽 상성에 직접 묶인다. 제리, 아지르 같은 후반 캐리 조합은 킬이 적게 나와도 이긴다. 반대로 칼리스타, 노틸러스, 자르반 같은 강제 교전 조합은 이기든 지든 킬 수가 올라간다. 시리즈 초반에 각 팀이 어떤 프리픽과 카운터 체인을 감수하는지 보면, 2세트부터는 토탈 킬 라인의 공정성을 가늠하기가 쉬워진다. 정규 시즌 평균 KPG 21 언더 팀이라도 플레이오프에서 밴픽이 갈라지면 24 에서 27까지 올라간다. 이때 라인은 보통 22.5 정도에 머뭇거린다. 미세한 괴리를 쌓아가는 식이 꾸준하다.

시간 마켓도 마찬가지다. 코치진이 초반 라인 스왑을 준비했거나 전령을 버리고 바텀 타워에 골드를 몰아주는 계획이면, 30분 전 종료 비중이 커진다. 반대로 한타 완성까지 2 코어 반을 요구하는 조합에선 35분을 자주 넘긴다. 플레이오프에선 안전한 시야 장악과 오브젝트 컨트롤을 중시해 게임이 2 에서 4분가량 길어진다는 시각이 있지만, 리그와 패치에 따라 갈린다. LCK는 대체로 늘어지고, LPL은 교전 빈도가 유지되거나 오히려 늘며 시간은 비슷하다. 단일 수치보다 리그 캐릭터와 패치 노트를 함께 본다.

라인업과 멘탈, 수치로 잡히지 않는 것들

대타 출전, 루키-베테랑 조합, 원거리 딜러의 폼 같은 요소는 모델에서 놓치기 쉽다. 플레이오프에서 첫 세트 긴장으로 손이 굳는 선수는 해마다 있다. 반대로 큰 무대에서 더 편해지는 타입도 있다. 시리즈 내에서의 회복력은 데이터보다 인터뷰, 과거 사례, 체급이 비슷한 상대와의 장기전 경험으로 가늠하는 편이 더 정확하다. 예를 들어 특정 정글러가 1세트에 실패한 갱킹 패턴을 2세트에 그대로 반복하는지, 아니면 라우트를 바꿔 리스크를 나누는지에 따라 2세트 초반 퍼스트 블러드 확률이 달라진다. 이런 변화를 가격이 따라잡기 전에 감지하면 라이브 엿지를 확보한다.

라이브 베팅, 드래프트 이후가 진짜 시작

플레이오프는 라이브가 핵심이다. 이유는 단순하다. 시리즈 적응이 드래프트에서 결정되고, 그 결과가 10분 지표에 빠르게 드러난다. 드래프트 종료 시점에 조합의 승리가정이 명확하면, 승패보다 부시장 하나를 정해 깊게 들어간다. 스케일 조합이면 총 시간 오버, 전령 양보 구도면 첫 용 성공, 강제 교전 조합이면 토탈 킬 오버처럼 코어 가설을 한 개만 고른다. 상충하는 베팅을 동시에 잡으면 엿지가 희석된다.

아래는 실전에서 쓰는 간단한 루틴이다.

- 드래프트가 끝나면 각 라인의 주도권, 첫 스파이크 타이밍, 궁극기 연계 난이도를 30초 안에 요약한다.
- 6분, 10분, 14분 체크포인트에서 골드 격차, 용 스택, 전령 사용 위치를 보고 초기 가설이 유지되는지 확인한다.
- 가설과 반대로 흐르면 즉시 손절하거나 반대 시나리오로 갈아탄다. 망설이면 가격 우위가 사라진다.
- 바론 전 시야 전쟁에서 와드, 스위핑 타이밍, 텔레포트 각이 좋은 팀에 맞춰 마켓을 좁힌다.

- 2 대 0 상황에서 스왑 각을 쫓지 말고, 3세트 밴픽 변형과 사이드 변경을 보고 라인별 주도권이 바뀌었는지부터 확인한다.

이 루틴은 단순하지만, 손의 딜레이를 줄여준다. 라이브는 버튼을 누르는 타이밍 게임이라서, 15초가 늦으면 공정가가 된다.

사례로 보는 판단의 기준

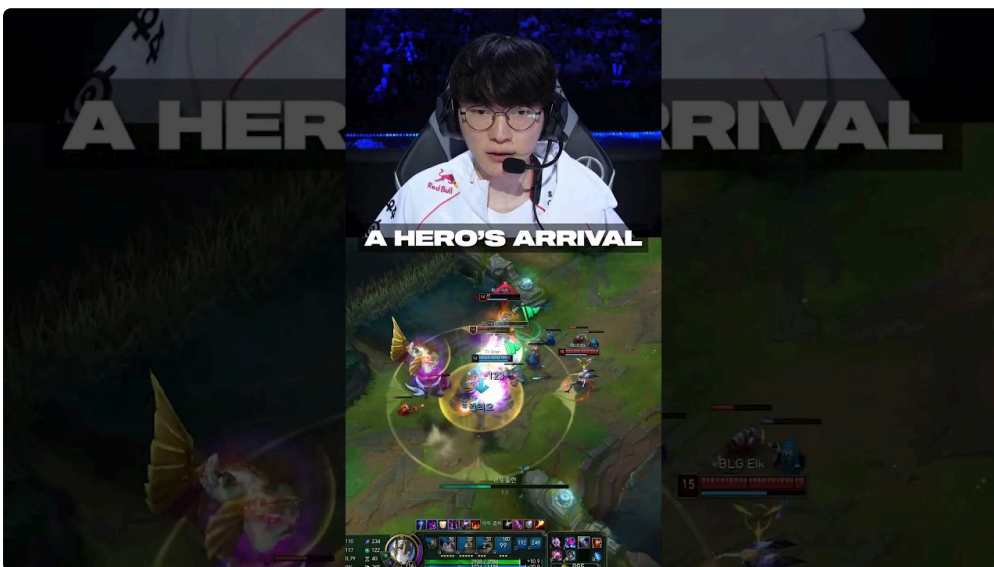
실제 플레이오프에서 자주 보는 장면을 가정해 보자. 상위 시드 A팀이 1세트를 잡았다. 블루에서 선택한 정글 OP로 초반 강을 장악했고, 바텀 주도권으로 첫 용을 무난히 가져갔다. 2세트에서 B팀이 레드로 사이드를 바꾸고 탑 카운터를 열어 추가 밴으로 바텀을 틀어막았다. 많은 이들이 단순 승패만 보고 A팀 스왑을 따라가지만, 이 구간에서 더 높은 기대값은 첫 전령 포기, 첫 용 근접 교전, 그리고 총 시간 오버다. 바텀 주도권을 잃으면 A팀의 초반 설계가 늦어지고, 두 팀이 2 전령 이후 합류 싸움을 기다리며 교전이 뒤로 밀린다. 이때 토탈 킬 23.5 언더가 열리면 공정가 대비 프리미엄이 붙는다.

또 다른 예시로, 패치 직후 원딜 캐리 메타가 강화된 시점에서 후반 지향 팀 C와 교전 특화 팀 D가 만났다고 하자. D는 정규 시즌에 30분 전 종료 비율이 60 퍼센트를 넘겼다. 하지만 플레이오프 첫 시리즈에서 C가 한타 조합을 뽑고 미드-정글 시야를 보수적으로 유지하면, D의 조기 전투 빈도가 떨어진다. 시장은 과거 데이터를 반영해 시간 언더에 기운다. 이 지점에서 라인업 인터뷰에서 나온 코치의 키워드, 예를 들어 바론 이후 세컨드 바론까지 꼼꼼히 하자는 식의 멘트를 근거로 오버를 선택한다. 데이터와 맥락이 어긋날 때 생기는 틈새다.

자금 관리, 리스크를 설계하는 법

고변동 구간에서 수익을 지키는 방법은 베팅 기술보다 포지션 사이징이다. 정량적으로는 켈리의 절반 이하를 쓰는 편이 현실적이다. 공정가 대비 엷지 추정치에 노이즈가 많기 때문이다. 보수적으로 0.2 켈리에서 시작해, 누적 수익률과 모델 오차를 보고 0.1 까지 줄이는 식이 흔하다. 시리즈 내에서의 헤지는 경각심을 준다. 0 대 2가 났을 때 역스왑을 염두에 둔 소량 헷지는 손실을 줄이는 장치지만, 무분별하게 늘리면 결과적 확증편향만 강해진다. 정답은 없다. 다만 내 포지션이 스토리텔링으로만 유지되고 있는지, 가격과 정보의 합으로 유지되고 있는지 자문하는 습관이 필수다.

이때 티켓 구성을 단순화하면 실수가 준다. 메인 방향성 베팅 1장, 라이브 부시장 1장, 그리고 손절 라인을 명확히 적어둔 대기 티켓 1장, 이렇게 세 줄로 제한하면 감정 개입이 줄어든다. 특히 BJ롤베팅이나 커뮤니티 신호에 흔들리기 쉬운 날에는 더 엄격하게 줄인다. 스트리머의 자신감과 내 계좌의 변동성은 상관관계가 거의 없다.



데이터와 모델, 얼마나 믿을 것인가

엘로, 글리코 같은 팀 레이팅은 플레이오프에서도 유효하다. 다만 가중치를 재배분해야 한다. 최근 15경기를 60, 시즌 누적을 40으로 비중을 나누던 기준을, 패치 이후 8경기를 70까지 끌어올리기도 한다. 선수 레벨에서는 포지션별 라인 CS 격차, 10분 골드, 첫 귀환 타이밍의 체급 차이가 의미 있다. 조합 적합성 점수는 항목을 과하게 늘리지 않는 편이 낫다. 핵심은 라인 주도권, 스케일, 교전 개시 수단 세 가지로 충분하다. 이 셋을 라인업 공지와 밴픽 패턴으로 사전에 점수화해두면, 드래프트 종료 후 즉시 합산해 라이브 진입이 빨라진다.

시리즈 베이스 모델은 홈-원정 변수를 크게 줄인다. 오프라인 관중의 압박을 변수로 두고 싶다면, 선수 과거 오프라인 KDA, 데스 비중 같은 보조항목을 넣을 수 있다. 하지만 표본이 적다. 경험상 멘탈 변수는 인터뷰 톤, 불필요한 실수 빈도, 소환사 주문 선택에서 더 빨리 나타난다. 예를 들어 점화 과용으로 라인전 승부를 걸던 선수가 플레이오프 들어서 정화, 방어막, 유체화를 과하게 채택하면 리스크 회피 상태라는 신호일 수 있다.

리그별 차이, 한 판의 체감이 다르다

LCK는 시리즈 경험이 많은 코치와 선수 비중이 높아 전술적 농도가 깊다. 밴픽에서의 세트별 변주가 크고, 초반 무리 교전이 줄며 오브젝트 중심이다. 토탈 킬 언더가 자주 공정가에 가깝다. 반대로 LPL은 교전 빈도가 유지되기 쉽고, 시리즈 중반에도 전령과 드래곤 트레이드가 빈번하다. 첫 전령 시도 대비 첫 용 성공률이 분리되는 경우가 많아, 오브젝트 분할 마켓에서 틈새가 생긴다. LEC는 밴픽 실험이 상대적으로 활발하다. 이번 빈도는 체감상 높은데, 이유는 챔피언 풀이 넓은 팀이 많은 대신 완성도 차이가 고르지 않기 때문이다. 정량화가 어렵지만, 밴픽 리스크가 큰 팀이 상위 라운드에서 연전 연패를 당하는 패턴이 반복된다.

실전 체크리스트, 경기 전 한 번만 훑자

- 패치 노트 중 정글 동선, 드래곤 가치, 원딜 파워커브에 직접 영향 주는 항목을 표시한다.
- 각 팀의 사이드 선택 우선순위와 블루, 레드 승률 차이를 기록한다.
- 미드, 정글, 원딜의 최근 10경기 챔피언 폭과 솔랭 픽 히스토리를 훑어 빈틈을 찾는다.
- 코치와 선수 인터뷰에서 메타 키워드, 준비한 포인트, 비밀주의 톤을 분리해 적는다.
- 초기 배당과 킥오프 직전 배당의 이동폭을 비교해 과열 구간을 표시한다.

체크리스트의 목적은 확신을 주는 것이 아니라, 즉흥 판단을 줄이는 데 있다. 같은 과정을 반복하면 시야가 넓어진다.

기록을 남기는 습관, 다음 시리즈의 연료

플레이오프는 매 시리즈마다 배울 점이 많다. 단순히 맞았는지 틀렸는지를 기록하지 말고, 왜 틀렸는지, 어떤 신호를 과대평가했는지, 어떤 가격이 과소평가됐는지를 짧게라도 적어라. 드래프트 가설이 맞았는데도 수익이 나지 않았다면, 진입 타이밍이나 포지션 사이징 문제다. 반대로 가설이 틀렸는데도 이겼다면, 우연이다. 다음에는 같은 선택을 반복하지 말아야 한다. 이런 메모가 쌓이면 플레이오프가 끝날 즈음에는 자신만의 프라이싱 기준이 생긴다.

롤토토와 E스포츠 배팅 사이트, 플랫폼별 주의점

롤토토 같은 상품은 시장 구조와 한도가 다르다. 일부 마켓은 가격 조정이 느리고, 다른 일부는 한 번에 금액을 크게 넣기 어렵다. 공통적으로 중요한 것은 시장의 룰을 이해하는 일이다. 킬 판정, 오브젝트 성공 조건, 서렌더 시 마켓 처리 방식, 리메이크 규정 같은 세부 조항이 시리즈에서 자주 변수가 된다. 그리고 단일 플랫폼에만 의존하면 가격 비교가 불가능해진다. 두세 곳의 E스포츠 배팅 사이트에 계정을 두고, 동일 마켓의 가격과 제한을 확인하면 체감 수익률이 달라진다. BJ롤배팅 성격의 커뮤니티형 배팅은 정보는 빠르지만 멍청돈이 한 방향으로 몰린다. 반대로

주류 사이트는 가격이 빨리 정정되지만 유동성이 넓어 라인 홀딩이 잘 된다. 장단점을 이해하고, 자신의 리듬에 맞는 곳을 주력으로 삼되, 비교는 꾸준히 하자.

가짜 신호를 거르는 법

플레이오프에서 많이 속는 신호가 세 가지 있다. 첫째, 스크림 점수다. 들리는 이야기의 70퍼센트는 맥락 없는 숫자다. 조합 실험과 멘탈 테스트까지 포함된 스크림과 실제 경기는 결이 다르다. 둘째, 과거 맞대결 전적이다. 패치와 라인업이 다르면 참고치 이상의 의미를 주기 어렵다. 셋째, 극단적 하이라이트 편집본이다. 특정 선수가 한두 번 교전에서 말린 장면이 강하게 남아 전체 평가를 왜곡한다. 영상보다 데이터와 뱃픽, 인터뷰를 먼저 읽고, 영상은 보조로 쓰는 편이 낫다.

멘탈 관리, 손실의 크기를 제한하는 기술

플레이오프는 일정이 촘촘하고, 시리즈가 길다. 한두 번의 오판이 연쇄 손실로 번지기 쉽다. 내 경험상 가장 큰 손실은 틀렸을 때가 아니라, 틀린 뒤에 따라붙는 복수 베팅에서 나온다. 손실을 작은 상처로 남기려면, 하루 손실 한도를 이익의 절반 수준으로 제한하는 룰을 [비제이베팅](#) 미리 적어놓는다. 그리고 시리즈 중간에 감정이 흔들릴 때는 아예 라이브를 닫고, 다음 세트 드래프트만 관전한다. 의외로 이런 휴지기가 다음 기회에서 눌러야 할 버튼을 명확히 만들어 준다.

마지막으로, 플레이오프를 플레이오프답게 다루기

정규 시즌의 숫자와 모델은 플레이오프의 실마리를 준다. 하지만 정답표는 아니다. 패치, 라인업, 사이드, 코칭의 준비도, 선수 멘탈이 겹치면서 경기는 입체적으로 변한다. 시리즈는 살아 있는 생물처럼 매 세트 방향을 틀고, 가격은 그 변화를 완벽히 반영하지 못한다. 우리가 할 일은 작은 왜곡을 찾고, 그 왜곡이 사라지기 전에 들어가며, 틀리면 빠르게 떠나는 것이다. 체크리스트로 준비하고, 드래프트에서 가설을 세우고, 라이브에서 한 방향을 고르고, 계좌는 방어적으로 관리하자. 롤토토이든 일반 E스포츠 베팅 사이트이든, 플레이오프는 변수를 지우는 게임이 아니라 변수를 가격으로 바꾸는 게임이다. 이 사실을 잊지 않으면, 요란한 무대에서도 손은 안정적으로 움직인다.