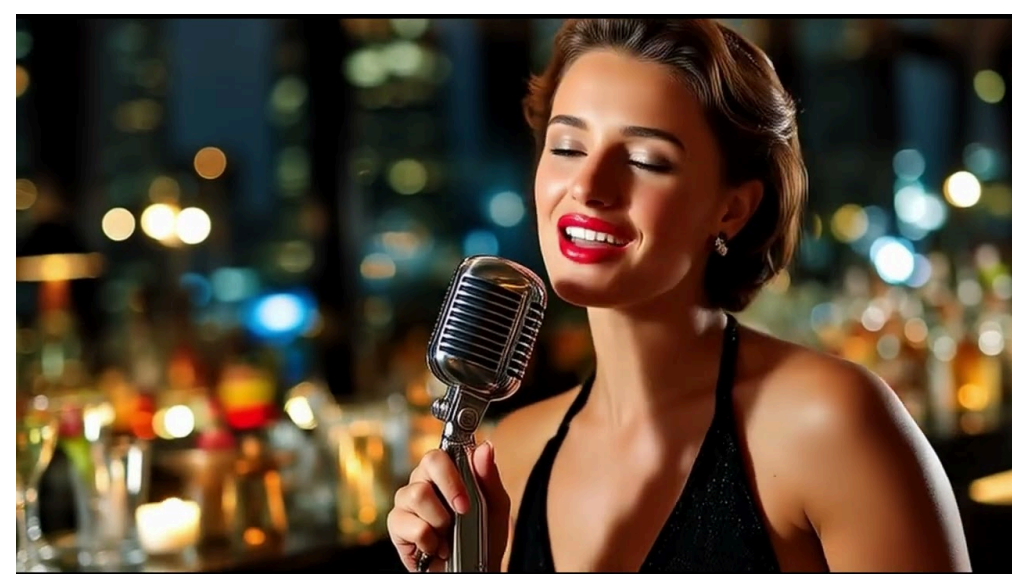


창원에서 하이퍼블릭을 고를 때 제일 먼저 묻는 질문은 보통 같다. 어느 동네가 편한가, 가격은 어떻게 움직이나, 분위기는 조용한 편인가 시끄러운 편인가. 이 질문들에 답하려면 지도만 봐서는 안 된다. 출근 시간대와 퇴근 시간대의 수요, 택시 동선, 주차 여건, 비 오는 날 손님 흐름, 단골층의 성향까지 지역별로 결이 다르다. 최근 1년 반 동안 용호동을 포함해 상남동, 중앙동, 명곡동, 가음동의 하이퍼블릭을 돌아다니며 적은 노트를 토대로, 각 지역의 특징과 장단점을 한 번에 비교해 정리한다. 특정 업소를 지목하지는 않지만, 예약과 방문에서 도움이 되는 정도의 구체적인 숫자와 사례는 넣었다. 가격과 운영 방식은 시기에 따라 바뀔 수 있으니, 핵심은 흐름을 읽는 것이다.

창원 하이퍼블릭의 공통 분모와 지역별 변수

하이퍼블릭은 룸에서 간단한 주류와 안주를 곁들이며 음악과 함께 대화 중심으로 시간을 보내는 포맷이 기본이다. 시골벽적인 클럽과 달리 좌석과 조명이 중요하고, 바 형태의 펌보다 프라이버시를 중시한다. 창원 하이퍼블릭 전반을 묶어 보면 몇 가지 공통점이 보인다. 주말보다 평일 저녁이 의외로 분주하다. 조선, 기계, 자동차 협력 업체의 교대 근무 탓에 수요일과 목요일에 피크가 생기고, 금요일은 퇴근이 늦어 시작이 밀리면서 10시 이후로 수요가 몰린다. 비 오는 평일 밤은 대기가 짧아지는 편인데, 상남동을 제외하면 우산 들고 움직이기 귀찮아서다. 가격은 1인 기준으로 기본 타임에 음료 포함 6만에서 10만 원 사이가 흔하고, 하이 시즌이나 프리미엄 룸, 인원수에 따라 20%가량 오르내린다. 카드 결제는 대부분 가능하지만, 영수증 내역 표기가 깔끔한 곳과 모호한 곳의 차이가 확실하다.



여기에 지역별 변수가 없인다. 주요 상권과 배후 주거지, 사무실 밀집도, 주차와 대중교통 연결성, 그리고 단골층의 연령대가 그 지역 하이퍼블릭의 성격을 바꾼다. 용호동과 상남동은 경쟁이 치열해 선택지가 많고, 중앙동은 주중 손님이 탄탄하다. 명곡동과 가음동은 주거지 기반이라 평균적으로 조용하지만, 특정 시간대에 갑자기 붐빌 때가 있다.

용호동 하이퍼블릭, 이런 점이 강하고 약하다

용호동은 반경 700미터 안에 소형 룸이 다닥다닥 붙어 있는 블록과 중형급이 섞여 있다. 걸어서 3분 안에 대안지를 옮길 수 있는 곳이 많아 초행자도 선택의 폭을 체감한다. 이 밀집도가 장점과 단점을 동시에 만든다.

장점부터 보자. 첫째, 식사 자리와의 연결이 편하다. 인근에 한식과 이자카야가 몰려 있어 9시 반쯤 식사 마치고 바로 넘어가기 좋다. 둘째, 초반 타임의 대기가 짧은 편이다. 8시 30분에서 9시 사이라면 15분 내외로 자리 잡을 확률이 높다. 셋째, 룸 컨디션이 일정 수준 이상이다. 최근 인테리어를 새로 한 곳들이 늘면서 칸막이 방음, 온도 조절, 테이블 간격이 신경 쓴 티가 난다. 테이블 길이가 140센티미터 안팎으로 널찍한 곳이 많아 3명까지는 불편하지 않다.

단점은 소음과 편차다. 밀집 지역은 토요일 10시 이후에 현관 앞 대기열이 꼬리를 물고, 복도 소음이 룸에 묻어 들어온다. 그리고 서비스 품질의 편차가 있다. 같은 상호라도 요일과 타임, 담당 매니저에 따라 응대 강도가 달라진다. 금요일 11시에 방문했던 날, 예약이 꼬였는지 방 교체를 두 번 했는데, 두 번째 방은 환기 상태가 좋지 않아

10분 만에 거칠게 느껴졌다. 이런 변수를 줄이려면 예약 시 테이블 규모, 환기 상태, 흡연 부스 위치를 구체적으로 묻는 편이 낫다.

가격 감각을 덧붙이면, 용호동 하이퍼블릭의 기본 세팅은 1인 기준 7만에서 9만 원 사이가 일반적이었다. 2인 방문 시 병 추가 없이 하우스 위스키로 시작하면 16만에서 18만 선, 안주 업그레이드를 붙이면 2만에서 3만이 더해진다. 성수기인 12월에는 이 범위가 10% 이상 올라가고, 3월 신학기과 9월 창원 축제 기간에도 미세한 프리미엄이 붙는다. 카드 결제는 대부분 문제 없었지만, 간혹 테이블 차지 명목으로 항목이 뭉뚱그려 찍히는 곳이 있다. 그럴 땐 계산 전 항목 세분을 부탁하면 대부분 정리해 준다.

음악과 분위기는 방의 위치에 좌우된다. 복도 중간 방은 저음이 퍼져서 대화가 겹치고, 모서리 방은 상대적으로 차분하다. 모서리 방을 선호한다면 10분 정도 더 기다릴 각오를 해야 한다. 조명은 색온도 조절이 되는 곳이 많아, 대화가 길어질 땐 따뜻한 톤으로 내려달라고 하면 눈이 덜 피곤하다. 이런 디테일을 잘 챙겨주는 매니저가 있는 집이 결국 재방문을 부른다.

상남동 하이퍼블릭의 속도감과 피로도

상남동 하이퍼블릭은 창원의 대표 상권답게 규모가 크고 경쟁이 치열하다. 직장인 회식, 외지 손님 접대, 주말 모임이 한데 몰리는 곳이라, 금요일과 토요일엔 저녁 8시부터 11시까지 대기가 연속으로 붙는다. 대기 등록을 해두고 식사 자리로 돌아가면 호출이 오기도 한다. 이게 장점이자 피로 요인이다. 회전율이 높아서 타임 프로모션이나 병 업그레이드 같은 혜택을 간간히 잡을 여지가 있지만, 인파가 많은 날은 방음과 서비스의 매무새가 헐거워진다.

가격은 용호동과 비슷하거나 5% 높은 쪽에 가깝다. 접근성이 좋아서 택시가 끊기기 전까지는 손님이 꾸준히 들어온다. 대신 주차는 거의 포기하는 편이 마음 편하다. 골목 주차가 빠곡하고, 적발 빈도도 높다. 음악은 공간별로 차이가 큰데, EDM 비트가 꽤 크게 나오는 곳도 있다. 대화가 목적이라면 예약 단계에서 음악 볼륨 낮은 방을 꼭 요청해야 한다. 불금을 노린 손님 구성이 다채로워, 무심코 대화 주제가 넓게 흩어지는 편이니 가벼운 화제거리 준비가 도움이 된다. 반대로, 조용히 팀 회포를 풀고 싶다면 상남동은 평일 초반 타임만이 안전하다.

상남동에서 긍정적으로 기억하는 디테일은 결제 투명성과 퇴장 동선 관리다. 영수증에 병 수량, 안주 업그레이드, 시간 연장, 서비스 항목이 따로 찍히는 곳이 많고, 테이블 정리도 암전하게 처리해 준다. 반면 흡연 공간이 협소해 문 앞 동선이 막히는 장면을 자주 본다. 비흡연자라면 흡연 부스와 먼 방을 꼭 요청하자.

중앙동의 안정감, 주중에 빛난다

중앙동 하이퍼블릭의 장점은 일단 주중의 정돈된 분위기다. 관공서와 오피스가 가까워 수요일, 목요일 저녁에 30대 중후반 이상 손님이 많고, 과한 볼륨이나 과한 조명보다는 차분한 톤을 유지한다. 8시 30분에서 10시 사이의 회식 2차로 적합하다. 방음이 잘된 곳이 상대적으로 많아 프라이버시가 신경 쓰인다면 중앙동이 유리하다.

가격은 1인 기준 6만 후반에서 8만 초반이 흔했고, 안주 구성이 실속형이다. 화려함보다는 깔끔한 [창원 하이퍼블릭](#) 접시 위주의 구성이 많고, 과일 대신 간단한 소시지, 치즈, 견과류로 채워진 트레이가 기본으로 나온다. [가음동 하이퍼블릭](#) 도수가 낮은 칵테일을 추가하려면 미리 가능 여부를 확인해야 한다. 바를 따로 운영하는 곳이 아니라면 칵테일은 변수가 많다.

접근성도 장점이다. 버스 노선이 얽혀 있어 대중교통으로 오가기 편하고, 택시 잡는 시간도 길지 않다. 다만 토요일은 상남동에 손님이 더 몰리기 때문에, 중앙동은 간혹 내부적으로 타임을 크게 끊어 회전시키는 날이 있다. 이런 날은 연장 협상이 쉽지 않다. 연장을 염두에 둔다면 시작 시간을 20분 정도 당기는 편이 낫다.

명곡동, 조용함과 선택지의 트레이드오프

명곡동 하이퍼블릭은 주거지 기반이어서 한산한 평일에 진가가 드러난다. 일행이 둘이나 셋일 때, 과한 소음 없이 담백하게 시간을 보내기 좋다. 체감상 평균 객단가가 가장 낮았고, 1인 6만에서 7만 중반 사이가 흔했다. 하지만 선택지 자체가 좁다. 토요일 밤에는 문이 일찍 닫히거나, 조기 마감이 걸리는 경우를 적잖이 봤다. 인테리어도

실용성 위주라 화려함을 기대하면 실망한다. 의자가 탄탄하고 테이블도 깔끔하지만, 조명은 고정값에 가까워 미세하게 톤을 낮추거나 높이는 세팅은 잘 되지 않는다.

명곡동의 장점은 조용함 그 자체다. 대화가 목적이라면, 그리고 카드 결제 후 영수증을 꼼꼼히 챙기는 스타일이라면 심리적으로 편하다. 직원 교체나 핸드오버가 매끄럽고, 주문 누락이 드물다. 단점은 식사 전후 동선이 불편하다는 점이다. 걸어서 이동 가능한 1차, 3차 선택지가 적어, 이동은 차로 끊어야 한다. 주차는 상대적으로 덜 뺑뺑하지만, 대리운전 호출 시간이 상남동보다 10분 정도 길어진다.

가음동, 신축감과 거리감 사이

가음동 하이퍼블릭은 신축 혹은 리뉴얼 감도가 높다. 테이블 상판에 스크래치가 적고, 소파 쿠션 탄성도 일정하다. 조도 조절, 블라인드 상태, 룸별 공조가 신경 써져 있어 2시간 앉아 있어도 몸이 덜 피로하다. 손님 구성이 다양하지만 가족 지인이 근처에 사는 경우가 많아, 모르는 사람을 우연히 마주칠 확률이 의외로 체감된다. 이게 신경 쓰이는 사람이라면 조금 다른 블록을 고르는 게 낫다.

가격은 용호동과 비슷하거나 5% 낮은 편이다. 평일 타임딜을 자주 본다. 시작 시간을 8시까지로 당기면 기본 안주 업그레이드나 음료 추가 같은 혜택이 붙는 식이다. 다만 상권의 크기가 작기 때문에, 한 번 미끄러지면 대안이 없다. 차로 이동해야 해 술자리를 끊을 각오가 필요하다. 음악은 대체로 암전하고, EDM보다는 팝 리메이크나 발라드 편성이 흔하다. 조용한 대화가 주목적이면 이 편성이 반갑다.

주차는 상대적으로 수월하다. 근처 공영 주차장에서 걸어서 5분 내로 이동 가능하고, 요금도 심플하다. 다만 돌아가는 길 택시는 상남동보다 잡히는 시간이 길 수 있다. 비 오는 밤 11시 무렵에는 호출 후 배차까지 10분 이상 걸렸던 날이 여러 번 있었다.

용호동 세부 관찰, 장단의 균형점 찾기

다시 용호동으로 돌아와 세부를 더 짚어본다. 용호동 하이퍼블릭의 평일 저녁 9시대는 그 동네의 생활 리듬이 반영된다. 근처 식당에서 막 자리를 일어나는 테이블이 흘러 들어오고, 그 손님들을 위해 초단타 세팅으로 빠르게 방을 맞춘다. 덕분에 테이블 위 트레이 세팅이 약간 허술해 보일 수 있다. 물수건 온도나 잔 배열 같은 기본이 흐트러져 보이면 한 번에 요청해서 정리해 달라고 하면 된다. 요청을 정리해서 한 묶음으로 전하는 쪽이 직원도 편하고, 소통이 수월하다.

룸의 배치는 직사각과 정사각이 반반이다. 정사각형 룸은 소리가 중앙에 모여 대화가 부드럽고, 직사각형은 벽면 반사가 커서 특정 자리만 유독 시끄럽다. 인원이 네 명이라면 직사각형 룸에서 테이블의 긴 변을 등지게 앉으면 대화 피로가 준다. 이런 배치는 매니저에게 한 마디 부탁하면 대부분 맞춰 준다.

음료 선택은 하우스 위스키와 병맥주가 기본인데, 술을 많이 마시지 않는 일행이 섞였을 때는 차라리 무알코올 맥주나 토닉 워터를 부탁하는 편이 낫다. 용호동의 몇몇 집은 무알코올 옵션을 상비하지 않는다. 없을 때는 사이드, 토닉, 얼음을 따로 달라 해서 농도를 낮추면 호불호가 덜하다. 과일 트레이는 제철 기준으로 구성되는데, 한 여름에는 과일 신선도가 떨어지는 날이 생긴다. 이렇게 식감이 미덥지 않은 날은 과일 대신 간단한 건과류로 바꿔 달라고 하면 융통성 있게 처리해 주는 편이다.

결제 시에는 항목 설명을 요청해 보자. 용호동은 직원 변동이 잦아 설명 내공이 들쭉날쭉하지만, 영수증에 항목별 라인 표기를 해 주는 집이 분명 있다. 지출 [상남동 하이퍼블릭](#) 증빙이 필요한 사람이라면 초반에 그 의사를 밝히는 것이 제일 깔끔하다.

사례로 보는 시간대별 체감

지난 5월 목요일, 저녁 8시 50분에 용호동 A에 두 명이 들어갔다. 대기 12분. 모서리 방을 요청했더니 10분을 더 기다리면 가능하다고 해서 기다렸다. 방에 들어가고 25분쯤 지난 뒤, 복도 소음이 살짝 올라오길래 문의했더니 옆 방 교대라서 5분 정도만 양해해 달라는 안내가 왔다. 이후로는 조용했다. 하우스 위스키 1병과 탄산 4, 기본 안주로 시작해 1시간 40분 정도 머물렀고, 총액은 17만 원 중반대였다. 영수증 라인은 병, 소다, 안주, 룸타임으로 나뉘어 깔끔했다.

같은 달 토요일, 밤 10시 반 상남동 B. 세 명. 대기 28분. 방에 들어가자마자 음악이 제법 크게 들려서 볼륨 조정 요청을 했는데, 전체 볼륨을 내리면 다른 룸에서 불만이 나온다고 방 교체를 권했다. 20분 더 기다려 방을 옮겼고, **명곡동 하이퍼블릭** 옮긴 방은 훨씬 낫긴 했지만 이미 피로감이 쌓였다. 그날 총액은 26만 원대였고, 과일 트레이가 보기에는 풍성했으나 실제로 손이 잘 가지 않았다. 상남동은 이 시각에 불가피하게 피로도 올라간다. 반면 결제는 빨랐다. 영수증 요청하자 1분 만에 뽑아 줬다.

6월 첫째 주 수요일, 중앙동 C. 네 명. 예약 시간 9시 정각으로 맞춰 입장했다. 대기는 없었고, 직원이 조명과 에어컨 세팅을 먼저 묻고 넘어갔다. 이런 기본 질문이 의외로 기분을 좌우한다. 음향은 중간값에 가까웠고, 대화가 편했다. 여기서는 연장 협상이 쉽지 않았다. 2시간을 꽉 채우고 나니 다음 팀 대기가 붙어 있어서 20분만 더 쓰겠다는 요청이 거절됐다. 하지만 2시간이 알차고 깔끔했다. 총액은 32만 원대, 네 명 기준으로 보면 합리적이었다.

시간대별 운영 팁, 체감상 유리한 선택

- 평일 8시 30분에서 9시 입장: 용호동, 중앙동에서 대기과 방 선택권의 균형이 좋다.
- 금요일 10시 이후: 상남동은 예약이 있어도 방 교체 가능성을 염두에 둔다.
- 비 오는 날: 상남동을 제외하고는 대기가 짧아진다. 우산 보관과 드라이 수건이 있는 집이 편하다.
- 12월, 3월, 9월: 성수기 느낌이 도는 달이다. 가격과 대기 모두 10% 이상 타이트해진다.
- 폐점 전 1시간: 명곡동, 가음동은 조기 마감 변수가 있다. 전화 확인이 필수다.

첫 방문 체크리스트, 헛걸음 줄이는 다섯 가지

- 예약 시 방 위치와 흡연 부스 거리, 조명 조절 가능 여부를 함께 묻는다.
- 결제 항목 분리 가능 여부를 확인한다. 지출 증빙이 필요하면 미리 말한다.
- 음악 볼륨 정책을 체크한다. 룸별 조절이 가능한지 전체 볼륨만 조절하는지에 따라 만족도가 갈린다.
- 안주 교체 융통성을 확인한다. 과일 대신 견과류, 치즈 등으로 바꿀 수 있으면 활용도가 높다.
- 연장 가능성은 시작 전에 물어두고, 필요한 경우 시작 시간을 당긴다.

지역별 요약 비교, 키포인트만 챙기기

창원 하이퍼블릭 전체를 놓고 보면, 상남동은 스케일과 속도감, 용호동은 선택지와 접근성, 중앙동은 주중 안정감, 명곡동은 조용함과 합리성, 가음동은 신축감과 관리 상태가 각각의 색깔을 만든다. 어디가 더 낫다고 단정하기보다는 그날 목적과 일행 구성, 시작 시간에 맞춰 고르면 된다.

용호동 하이퍼블릭은 특히 2인, 3인 소규모가 초반 타임에 움직일 때 만족도가 높다. 회식 2차로 4명 이상이면 중앙동이 더 편안했고, 금요일 밤의 활기를 즐기는 팀은 상남동에서 프로모션을 챙기는 전략이 잘 맞았다. 차분한 대화와 지출 명확성을 중시한다면 명곡동의 담백함이 의외로 잘 맞을 수 있다. 가음동은 관리 상태가 좋아 물리적 피로가 덜하지만, 이동 동선을 미리 계산해 뒀어야 한다.

에티켓과 안전, 작은 배려가 큰 차이를 만든다

하이퍼블릭에서의 만족도는 공간과 가격만으로 결정되지 않는다. 직원에게 요청을 전달하는 방식, 음료와 안주를 다루는 매너, 흡연 여부와 환기 요청, 그리고 마무리 인사까지 포함한 커뮤니케이션이 결정적인 순간을 만든다. 바쁜 날일수록 요청을 한 번에 정리해 전하는 게 도움이 된다. 볼륨, 조명, 온도, 안주 변경을 차례로 쪼개 말하기보다, 메모처럼 묶어 전달하면 놓치는 항목이 줄고 처리 속도도 빨라진다.

결제는 항목과 시간을 재확인하자. 룸 입장 시간을 사진으로 남겨 두면 연장 시간 계산에서 어긋남이 생길 때 기준이 선다. 영수증에 항목이 몽둥그려 나오면 라인 구분을 부탁하면 된다. 요즘은 대부분 태블릿으로 관리해 항목 분리가 어렵지 않다.

귀가 동선도 중요하다. 상남동은 대리운전 호출이 빠르지만, 골목 합류 구간에서 지체되는 일이 있다. 용호동은 택시 호출이 5분에서 12분 정도로 널뛰기하니, 마감 15분 전에는 호출을 시도하는 편이 안전하다. 명곡동과 가음동은 비 오는 날 대리운전 배차까지 15분 이상 걸릴 수 있다.

목적별 추천 조합, 이럴 땐 이렇게

둘이 조용히 얘기하고 싶다면 용호동에서 평일 8시 40분 입장, 모서리 방 요청이 체감상 성공 확률이 높다. 네 명의 회식 2차라면 중앙동에서 9시 예약으로 2시간 딱 채우는 그림이 좋다. 금요일의 활기를 즐기고, 합리적 선에서 혜택을 챙기고 싶다면 상남동에서 9시 50분 입장으로 타임 프로모션을 노리고, 볼륨과 방 위치를 미리 콜로 맞춰두자. 주말 저녁 가족 일정이 있어 늦게 시작해야 한다면 가음동에서 10시 반 이후 깔끔한 방을 택하고, 귀가 동선은 미리 대리운전 예약을 걸어 놓으면 마음이 편하다. 명곡동은 월요일이나 화요일에 특히 좋다. 생각보다 한산한 날, 담백하게 담소를 나누고 일찍 정리하기에 더없이 적합하다.

한 줄 정리 대신, 이 정도만 기억하면 충분하다

용호동은 선택지가 많아 초행자에게 유리하고, 상남동은 스케일과 속도로 기분을 끌어올리기 좋다. 중앙동은 주중의 균형감이 빛나고, 명곡동은 조용함과 합리성이 강점이다. 가음동은 관리가 잘된 공간에서 몸이 덜 피곤하다. 가격은 1인 6만에서 10만 원 사이가 흔하지만 시기와 타임에 따라 20% 내외로 요동친다. 예약할 때는 방 위치, 볼륨, 환기, 결제 항목 분리를 묶어서 요청하자. 그리고 귀가 동선을 10분 먼저 준비하면 마지막 인상도 좋아진다.

창원 하이퍼블릭의 어느 동네를 고르든, 목적과 시간대에 맞춘 사전 질문이 절반을 만든다. 나머지 절반은 그날의 컨디션과 일행의 템포다. 방 하나, 조도 한 칸, 볼륨 한 칸이 대화를 바꾸고 밤을 바꾼다. 용호동을 시작점으로, 상남동과 중앙동, 명곡동과 가음동을 필요에 따라 연결해 보자. 고르는 재미가 분명히 있다. 그리고 그 선택의 결과를 다음 번 예약에 반영하면, 만족도는 자연스럽게 올라간다.